

บทที่ 3

การติดตามตรวจสอบคุณภาพอากาศในบรรยากาศโดยทั่วไปและระดับเสียงโดยทั่วไป

บริษัท น้ำตาลมิตรผล จำกัด เจ้าของโครงการโรงงานผลิตน้ำตาลทราย (ส่วนขยาย) ได้ปฏิบัติตามมาตรการติดตามตรวจสอบตามที่รายงานการประเมินผลกระทบสิ่งแวดล้อมของโครงการกำหนด สำหรับบทนี้ แสดงวิธีการและผลการติดตามตรวจสอบ ด้านคุณภาพอากาศในบรรยากาศโดยทั่วไป และระดับเสียงโดยทั่วไป (ตามข้อที่ 1 และ 3 ของตารางที่ 1-1 ของบทที่ 1) โดยเจ้าของโครงการฯ ได้มอบหมายให้ บริษัท ยูโนเด็ค แอนนาลิสต์ แอนด์ เอ็นจิเนียริง คอนซัลแตนท์ จำกัด (ยูเออี) เป็นผู้ดำเนินการ ในระหว่างเดือนมกราคม-มิถุนายน พ.ศ. 2565 (ครั้งที่ 1/2565) มีรายละเอียดการดำเนินการ และผลการติดตามตรวจสอบดังนี้

3.1 แผนการดำเนินงาน

บริษัทที่ปรึกษา (ยูเออี) ได้ดำเนินการติดตามตรวจสอบด้านคุณภาพอากาศในบรรยากาศโดยทั่วไป และระดับเสียงโดยทั่วไปตามที่มาตรการกำหนด ในระหว่างเดือนมกราคม-มิถุนายน พ.ศ. 2565 (ครั้งที่ 1/2565) มีรายละเอียดการดำเนินงานดังตารางที่ 3-1 และแผนผังจุดติดตามตรวจสอบแสดงดังรูปที่ 3-1 ถึงรูปที่ 3-2

ตารางที่ 3-1 แผนการติดตามตรวจสอบคุณภาพอากาศในบรรยากาศโดยทั่วไป และระดับเสียงโดยทั่วไป
โครงการโรงงานผลิตน้ำตาลทราย (ส่วนขยาย) ของบริษัท น้ำตาลมิตรผล จำกัด

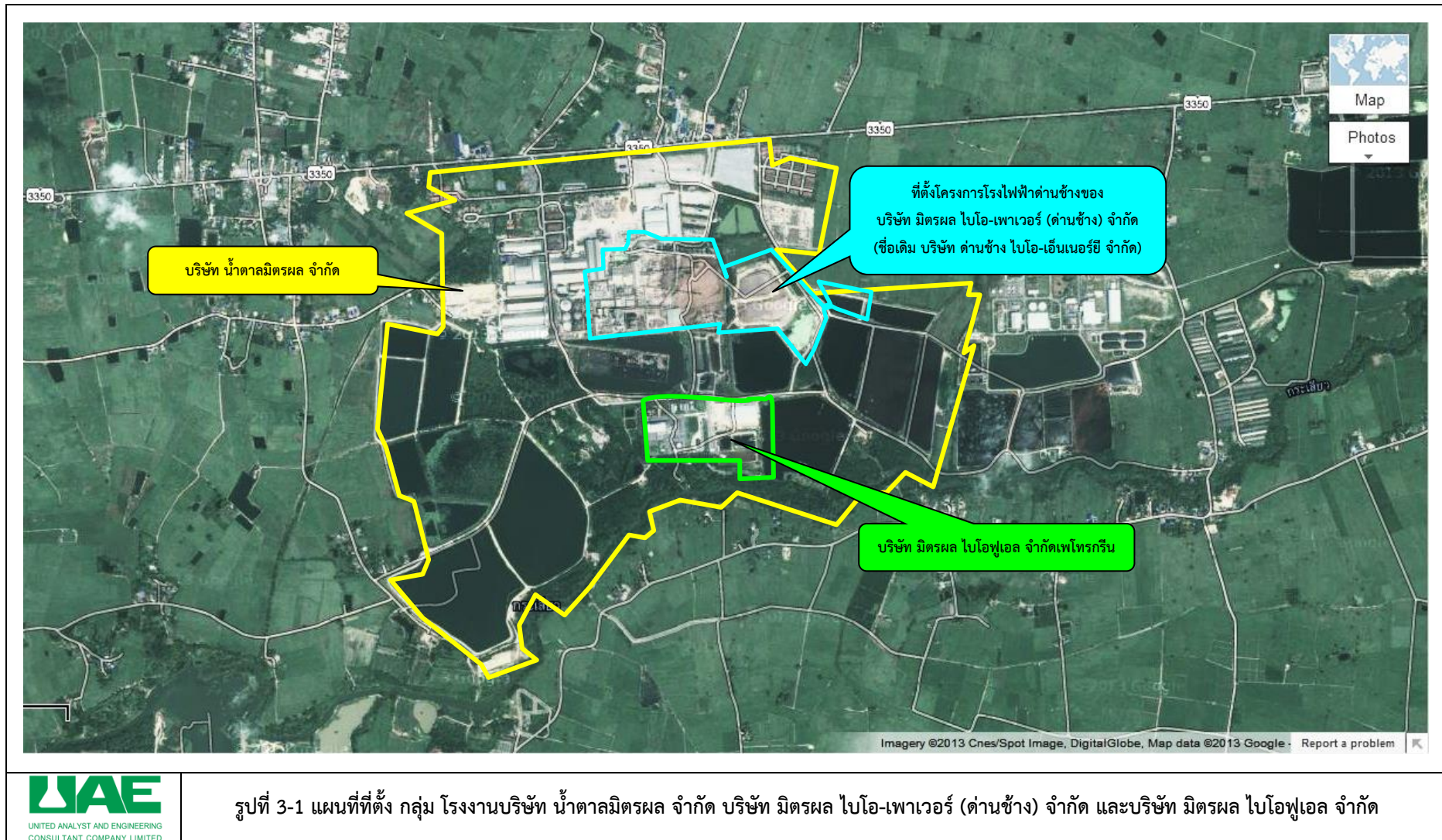
สิ่งแวดล้อมที่ติดตามตรวจสอบ	จุดติดตามตรวจสอบ	ดัชนี	ระยะดำเนินงาน
1. คุณภาพอากาศ			
1.1 คุณภาพอากาศในบรรยากาศโดยทั่วไป	1. โรงเรียนบ้านดงเชือก 2. โรงเรียนบ้านใหม่กิโล 8 3. บ้านใหม่หนองมะสัง 4. หน้าโรงงานน้ำตาล	1. ฝุ่นละอองรวม เฉลี่ย 24 ชั่วโมง 2. ฝุ่นละอองขนาดเล็กไม่เกิน 10 ไมครอน เฉลี่ย 24 ชั่วโมง 3. ก๊าซไนโตรเจนไดออกไซด์ เฉลี่ย 1 ชั่วโมง 4. ก๊าซซัลเฟอร์ไดออกไซด์ เฉลี่ย 1 ชั่วโมง 5. ความเร็วลมและทิศทางลม (ตรวจวัดเฉพาะพื้นที่ ด้านหน้า โรงงาน น้ำตาลมิตรผล)	ปีละ 2 ครั้ง ครั้งที่ 1/2565 (ฤดูหีบอ้อย) ระหว่างวันที่ 5-12 ม.ค. 65 ครั้งที่ 2/2565 (ฤดูละลายน้ำตาล) ระหว่างเดือนกรกฎาคม-ธันวาคม พ.ศ. 2565
1.2 กลิ่น	- บริเวณที่ห่างจากรั้วโรงงาน 100 เมตร ในตำแหน่งได้ทิศทางลมที่พัดผ่านโรงงาน	- ความเข้มข้นกลิ่นในบรรยากาศ	ปีละ 2 ครั้ง ครั้งที่ 1/2565 (ฤดูหีบอ้อย) วันที่ 6 ม.ค. 64 ครั้งที่ 2/2565 (ฤดูละลายน้ำตาล) ระหว่างเดือนกรกฎาคม-ธันวาคม พ.ศ. 2565
2. ระดับเสียงโดยทั่วไป	1. โรงเรียนบ้านใหม่กิโล 8 2. บ้านใหม่หนองมะสัง 3. ริมรั้วโรงงานด้านทิศเหนือ 4. ริมรั้วโรงงานด้านทิศใต้ 5. ริมรั้วโรงงานด้านทิศตะวันออก 6. ริมรั้วโรงงานด้านทิศตะวันตก	1. ระดับเสียงเฉลี่ย 1 ชั่วโมง 2. ระดับเสียงเฉลี่ย 24 ชั่วโมง 3. ระดับเสียงเปอร์เซ็นต์ไทล์ที่ 90	ปีละ 2 ครั้ง ครั้งที่ 1/2565 (ฤดูหีบอ้อย) ระหว่างวันที่ 6-9 ม.ค. 64 ครั้งที่ 2/2565 (ฤดูละลายน้ำตาล) ระหว่างเดือนกรกฎาคม-ธันวาคม พ.ศ. 2565

3.1.1 แผนที่ที่ตั้งบริษัท และจุดติดตามตรวจสอบคุณภาพสิ่งแวดล้อม

โครงการโรงงานผลิตน้ำตาลทราย (ส่วนขยาย) (ระยะดำเนินการ) ของบริษัท น้ำตาลมิตรผล จำกัด ตั้งอยู่เลขที่ 109 หมู่ 10 ตำบลหนองมะค่าโมง อำเภอด่านช้าง จังหวัดสุพรรณบุรี บริเวณที่ตั้งโรงงานประกอบด้วย 3 โรงงาน ดังนี้ บริษัท น้ำตาลมิตรผล จำกัด ผลิตน้ำตาลทราย, บริษัท มิตรผล ไบโอ-เพาเวอร์ (ด่านช้าง) จำกัด ผลิตกระแสไฟฟ้าและไอน้ำ และบริษัท มิตรผล ไบโอฟูเอล จำกัด ผลิตเอทานอล แสดงดังรูปที่ 3-1 สำหรับจุดติดตามตรวจสอบคุณภาพสิ่งแวดล้อม และพิกัดทางภูมิศาสตร์ ดังแสดงในตารางที่ 3-2 และรูปที่ 3-2

ตารางที่ 3-2 ค่าพิกัดทางภูมิศาสตร์ของจุดติดตามตรวจสอบคุณภาพสิ่งแวดล้อม

สถานีติดตามตรวจสอบ	พิกัดทางภูมิศาสตร์ ระบบ UTM Datum WGS84		
	Zone	X	Y
คุณภาพอากาศในบรรยากาศโดยทั่วไป			
1. โรงเรียนบ้านคงเคือก	47 P	0581562	1638863
2. โรงเรียนบ้านใหม่กิโล 8	47 P	0580656	1641585
3. บ้านใหม่หนองมะสัง	47 P	0579082	1639186
4. หน้าโรงงานน้ำตาล	47 P	0582116	1641703
ระดับเสียงโดยทั่วไป			
1. โรงเรียนบ้านใหม่กิโล 8	47 P	0580692	1641577
2. บ้านใหม่หนองมะสัง	47 P	0579107	1639178
3. ริมรั้วโรงงานด้านทิศเหนือ	47 P	0581742	1641171
4. ริมรั้วโรงงานด้านทิศใต้	47 P	0582313	1640566
5. ริมรั้วโรงงานด้านทิศตะวันออก	47 P	0582431	1641192
6. ริมรั้วโรงงานด้านทิศตะวันตก	47 P	0581507	1640701
ความเข้มกมลในบรรยากาศ			
ริมรั้วโรงงานข้างลานรถอ้อย	47 P	0582413	1641160





3.2 การติดตามตรวจสอบคุณภาพอากาศในบรรยากาศโดยทั่วไป

3.2.1 วิธีการติดตามตรวจสอบคุณภาพอากาศในบรรยากาศโดยทั่วไป

1) ฝุ่นละอองรวม เฉลี่ย 24 ชั่วโมง (Total Suspended Particulate Average 24 hours)

การเก็บตัวอย่างฝุ่นละอองรวมซึ่งเป็นฝุ่นละอองที่มีขนาดอนุภาคตั้งแต่ 100 ไมครอนลงมานั้น ได้เก็บตัวอย่างด้วยวิธี Gravimetric ตามข้อกำหนดของคณะกรรมการสิ่งแวดล้อมแห่งชาติ โดยใช้ High Volume Air Sampler ยี่ห้อ Thermo Andersen รุ่น GL2000 H ซึ่งเป็นผลิตภัณฑ์ของประเทศสหรัฐอเมริกา ผลิตโดย Thermo Electron Corporation, Environmental Instruments ไปทำการเก็บตัวอย่างในภาคสนาม แล้วนำตัวอย่างกลับมาวิเคราะห์ปริมาณความเข้มข้นฝุ่นละออง การดำเนินงานทุกขั้นตอนเป็นไปตามขั้นตอนที่กำหนดไว้ใน การขอการรับรอง มอก. 17025 (ISO/IEC 17025) โดยขั้นตอนที่สำคัญ ๆ สรุปได้ดังนี้

- เตรียมเครื่องเก็บตัวอย่างแบบ High Volume Air Sampler ตรวจสอบสภาพของเครื่องเก็บตัวอย่างก่อนนำไปปฏิบัติงาน
- เตรียมกระดาศกรองชนิด Glass Fibre Filtre ขนาด 8 x10 นิ้ว โดยประทับหมายเลขบนขอบกระดาศแล้วทำการอบกระดาศกรองในตู้ควบคุมความชื้น (Desiccator) เป็นเวลา 24 ชั่วโมงเพื่อให้ระดับความชื้นมีค่าอยู่ระหว่าง 30-50 %R.H. แล้วจึงชั่งน้ำหนักโดยใช้เครื่องชั่งน้ำหนักอย่างละเอียดจำนวนเทคนิค 4 ตำแหน่งที่ได้รับการสอบเทียบแล้ว บันทึกค่าไว้ พร้อมเตรียมกระดาศบันทึกอัตราการไหลอากาศ (Flow Chart)
- นำเครื่องเก็บตัวอย่างอากาศไปติดตั้ง ณ บริเวณที่กำหนดโดยได้เลือกจุดให้ได้ตามเกณฑ์ของ U.S. EPA เช่น ต้องเป็นที่โล่งไม่มีสิ่งกีดขวางในรัศมี 10 เมตร ไม่อยู่ใกล้แหล่งกำเนิดอื่นๆ เป็นต้น ติดตั้งเครื่องให้ช่องเก็บตัวอย่างอยู่สูง 1.5-6.0 เมตรจากระดับพื้น บันทึกสภาวะแวดล้อมของจุดเก็บตัวอย่างไว้ใน Field Data Sheet
- ทำการ Calibrate เครื่องเก็บตัวอย่าง High Volume Air Sampler ด้วย Standard Orifice ที่ผ่านการตรวจสอบความถูกต้องแล้ว (Certified Orifice) ณ จุดเก็บตัวอย่างจำนวน 5 ค่าก่อนทำการเก็บตัวอย่าง บันทึกผลการ Calibrate ไว้ใน Field Data Sheet
- เก็บตัวอย่างโดยการสูบอากาศผ่านกระดาศกรองด้วยอัตราการระหว่าง 1.13-1.70 ลูกบาศก์เมตรต่อนาที เป็นเวลา 24 ชั่วโมงแล้วนำกระดาศกรอง กระดาศบันทึกอัตราการไหลของอากาศ และ Field Data Sheet กลับมายังห้องปฏิบัติการเพื่อทำการวิเคราะห์ปริมาณฝุ่นละอองรวม
- นำกระดาศกรองไปทำการอบในตู้ควบคุมความชื้นเป็นเวลา 24 ชั่วโมงอีกครั้งหนึ่ง โดยให้ระดับความชื้นมีค่าอยู่ระหว่าง 30-50%R.H. แล้วจึงชั่งน้ำหนักโดยใช้เครื่องชั่งน้ำหนักอย่างละเอียดจำนวนเทคนิค 4 ตำแหน่งที่ได้รับการสอบเทียบแล้ว คำนวณน้ำหนักฝุ่นละอองบนกระดาศกรองตามหลักเกณฑ์ของ Pre and Post Weight Different
- คำนวณปริมาตรอากาศที่ไหลผ่านกระดาศกรองจาก Flow Chart พร้อมกับผลจากการ Calibrate แล้วปรับปริมาตรอากาศไปที่อุณหภูมิและความดันบรรยากาศมาตรฐาน (25 องศาเซลเซียส 1 บรรยากาศ)
- คำนวณและรายงานผลการตรวจวัดปริมาณฝุ่นละอองในอากาศเฉลี่ย 24 ชั่วโมงในหน่วยมิลลิกรัมต่อลูกบาศก์เมตรตามรายละเอียดของวิธี Gravimetric แล้วเสนอผลการตรวจวัดพร้อมกับประเมินผลโดยเปรียบเทียบผลการตรวจวัดที่ได้กับมาตรฐานคุณภาพอากาศในบรรยากาศ

2) ฝุ่นละอองขนาดเล็กไม่เกิน 10 ไมครอน เฉลี่ย 24 ชั่วโมง

การเก็บตัวอย่างฝุ่นละอองที่มีขนาดอนุภาคตั้งแต่ 10 ไมครอนลงมานั้น จะทำการเก็บตัวอย่างด้วยวิธี Gravimetric ตามข้อกำหนดของคณะกรรมการสิ่งแวดล้อมแห่งชาติ โดยใช้ High Volume Air Sampler ยี่ห้อ Thermo Andersen, รุ่น IP10 ซึ่งเป็นผลิตภัณฑ์ของประเทศสหรัฐอเมริกา ผลิตโดย Thermo Electron Corporation, Environmental Instruments ไปทำการเก็บตัวอย่างในภาคสนาม แล้วนำตัวอย่างกลับมาวิเคราะห์ปริมาณความเข้มข้นฝุ่นละอองที่ห้องปฏิบัติการ ด้วยวิธี Pre and Post Weight Difference โดยใช้เครื่อง Electronic Balance 4 pt. ยี่ห้อ AND รุ่น FR200MKII ตามวิธีมาตรฐานของ U.S. EPA, Code of Federal Regulation Search Results, 40 CFR-Chapter I Part 50, Appendix J to Part 50. (High-Volume Method) การดำเนินงานทุกขั้นตอนจะเป็นไปตามขั้นตอนที่ได้กำหนดไว้ในวิธีการรับรอง มอก. 17025 โดยขั้นตอนที่สำคัญ ๆ สรุปได้ดังนี้

- เตรียมเครื่องเก็บตัวอย่างแบบ High Volume Air Sampler ตรวจสอบสภาพของเครื่องเก็บตัวอย่างและสภาพแวดล้อมก่อนนำออกไปปฏิบัติงาน
- เตรียมกระดาษกรองชนิด Quartz Fibre Filter Paper ขนาด 8 x10 นิ้ว โดยประทับหมายเลขขอบกระดาษแล้วทำการอบกระดาษกรองในตู้อบควบคุมความชื้นเป็นเวลา 24 ชั่วโมงเพื่อให้ระดับความชื้นมีค่าอยู่ระหว่าง 30-50 %R.H. แล้วจึงชั่งน้ำหนักโดยใช้เครื่องชั่งน้ำหนักอย่างละเอียดจำนวนทศนิยม 4 ตำแหน่งที่ได้รับการสอบเทียบแล้ว บันทึกค่าไว้ พร้อมเตรียมกระดาษบันทึกอัตราการไหลอากาศ (Flow Chart)
- นำเครื่องเก็บตัวอย่างอากาศไปติดตั้ง ณ บริเวณที่กำหนดโดยจะต้องเลือกจุดให้ได้ตามเกณฑ์ของ U.S. EPA. เช่น ต้องเป็นที่โล่งไม่มีสิ่งกีดขวางในรัศมี 10 เมตร ไม่อยู่ใกล้แหล่งกำเนิดอื่นๆ เป็นต้น ติดตั้งเครื่องให้ช่องเก็บตัวอย่างอยู่สูง 1.5-6.0 เมตรจากระดับพื้น บันทึกสถานะแวดล้อมของจุดเก็บตัวอย่างไว้ใน Field Data Sheet
- ทำการ Calibrate เครื่องเก็บตัวอย่าง High Volume Air Sampler ด้วย Standard Orifice ที่ผ่านการตรวจสอบความถูกต้องแล้ว (Certified Orifice) ณ จุดเก็บตัวอย่างจำนวน 5 ค่าก่อนทำการเก็บตัวอย่าง บันทึกผลการ Calibrate ไว้ใน Field Data Sheet
- ทำความสะอาดหัวคัดเลือกขนาดฝุ่นละออง แล้วพ่นเคลือบ Silicone Grease ที่แผ่น Impactor สำหรับดักฝุ่นละอองที่มีขนาดใหญ่กว่า 10 ไมครอน
- เก็บตัวอย่างโดยการสูบอากาศผ่านกระดาษกรองด้วยอัตราการที่ประมาณ 1.13 ลูกบาศก์เมตรต่อนาทีเป็นเวลา 24 ชั่วโมงแล้วนำกระดาษกรอง กระดาษบันทึกอัตราการไหลของอากาศ และ Field Data Sheet กลับมายังห้องปฏิบัติการเพื่อทำการวิเคราะห์ปริมาณฝุ่นละอองขนาดเล็กกว่า 10 ไมครอน
- นำกระดาษกรองไปทำการอบในตู้อบควบคุมความชื้นเป็นเวลา 24 ชั่วโมงอีกครั้งหนึ่ง โดยให้ระดับความชื้นมีค่าอยู่ระหว่าง 30-50%R.H. แล้วจึงชั่งน้ำหนักโดยใช้เครื่องชั่งน้ำหนักอย่างละเอียดจำนวนทศนิยม 4 ตำแหน่งที่ได้รับการสอบเทียบแล้ว คำนวณน้ำหนักฝุ่นละอองบนกระดาษกรองตามหลักเกณฑ์ของ Pre and Post Weight Difference
- คำนวณปริมาตรอากาศที่ไหลผ่านกระดาษกรองจาก Flow Chart พร้อมกับผลจากการ Calibrate แล้วปรับปริมาตรอากาศไปที่อุณหภูมิและความดันบรรยากาศมาตรฐาน (25 องศาเซลเซียส 760 มิลลิเมตรปรอท)
- คำนวณและรายงานผลการตรวจวัดปริมาณฝุ่นละอองในอากาศเฉลี่ย 24 ชั่วโมงในหน่วยมิลลิกรัมต่อลูกบาศก์เมตรตามรายละเอียดของวิธี Gravimetric แล้วเสนอผลการตรวจวัดพร้อมกับประเมินผลโดยเปรียบเทียบผลการตรวจวัดที่ได้กับมาตรฐานคุณภาพอากาศในบรรยากาศ

3) ก๊าซไนโตรเจนไดออกไซด์ เฉลี่ย 1 ชั่วโมง (Nitrogen Dioxide Average 1 hour)

การติดตามตรวจสอบปริมาณก๊าซไนโตรเจนไดออกไซด์ในบรรยากาศได้ดำเนินการโดยใช้เครื่องวิเคราะห์ปริมาณก๊าซไนโตรเจนไดออกไซด์ในบรรยากาศระบบ “เคมีลูมิเนสเซน” (Chemiluminescence) ตามข้อกำหนดของคณะกรรมการสิ่งแวดล้อมแห่งชาติ โดยเครื่องวิเคราะห์นี้ติดตั้งไว้ในสถานีติดตามตรวจสอบคุณภาพอากาศเคลื่อนที่ ที่เป็นห้องควบคุมอุณหภูมิเพื่อป้องกันไม่ให้เครื่องวิเคราะห์ได้รับผลกระทบจากการเปลี่ยนแปลงอุณหภูมิในธรรมชาติ เครื่องวิเคราะห์ดังกล่าวได้ถูกตรวจสอบและสอบเทียบแบบ Multipoint Calibration แล้ว จึงสามารถนำเครื่องออกไปปฏิบัติงานได้ โดยขั้นตอนการดำเนินงานที่สำคัญมีดังนี้

- ตรวจสอบสภาพของเครื่องวิเคราะห์และอุปกรณ์ประกอบในสถานีตั้งแต่ Sampling Probe, ปัมป์สูบลูกอากาศ, เครื่องวัดและควบคุมอัตราการไหลของอากาศ, Condition ของเครื่องวิเคราะห์ ฯลฯ
- นำสถานีติดตามตรวจสอบคุณภาพอากาศเคลื่อนที่ไปติดตั้ง ณ บริเวณที่กำหนดโดยเลือกจุดให้ได้ตามเกณฑ์ เช่น ต้องเป็นที่โล่งไม่มีสิ่งกีดขวางในรัศมี 10 เมตร ไม่อยู่ใกล้แหล่งกำเนิดอื่นๆ เป็นต้น ติดตั้งเครื่องให้ปลายท่อเก็บตัวอย่างอยู่สูง 3.0-6.0 เมตรจากระดับพื้น บันทึกสภาวะแวดล้อมของจุดเก็บตัวอย่างไว้ใน Field Data Sheet
- เมื่อจ่ายกระแสไฟฟ้าให้สถานีแล้วจึงเริ่ม Warm Up เครื่องวิเคราะห์และระบบระหว่าง 1-2 ชั่วโมง ตรวจสอบ Condition ของเครื่องโดยเฉพาะ Condition ของ Reaction Chamber และ Photo-multiplier Tube เมื่อพบว่าได้ตามข้อกำหนดแล้วจึงเริ่มทำการปรับเทียบ
- ทำการปรับเทียบโดยปรับค่าศูนย์จากการวิเคราะห์ Zero Gas (NO , NO_2 Free) ที่ได้จาก Zero Gas Generator แล้วปรับเทียบ Span จากการป้อน Certified Standard NO (N_2 Balanced) ผ่านอุปกรณ์ Standard Gas Generator ซึ่งเป็น Dynamic Diluter ที่ใช้อุปกรณ์ Mass Flow Controller ในการควบคุมอัตราการไหลของ Gas NO และ Zero Gas โดยให้ค่า Span อยู่ที่ 80-85% ของช่วงการติดตามตรวจสอบ (80-85% of full scale)
- ทำการติดตามตรวจสอบปริมาณก๊าซไนโตรเจนไดออกไซด์ในบรรยากาศต่อเนื่องตามระยะเวลาที่กำหนด โดยระหว่างนี้ได้ทำการตรวจสอบ Condition ของเครื่องวิเคราะห์ทุกๆ 24 ชั่วโมง
- เมื่อทำการย้ายจุดติดตามตรวจสอบใหม่ ขั้นตอนเหล่านี้จะต้องดำเนินการใหม่ทั้งหมดเช่นกัน
- ผลการติดตามตรวจสอบที่ได้นั้นถูกบันทึกไว้ใน Data Logger พร้อมกับ Chart Recorder แล้วนำผลที่ได้มาทำการวิเคราะห์โดยเปรียบเทียบกับมาตรฐานคุณภาพอากาศในบรรยากาศแล้วจัดทำเป็นรายงานต่อไป

4) ก๊าซซัลเฟอร์ไดออกไซด์ เฉลี่ย 1 ชั่วโมง (Sulphur Dioxide Average 1 hour)

การเก็บตัวอย่างก๊าซซัลเฟอร์ไดออกไซด์ในบรรยากาศจะทำการเก็บตัวอย่างด้วยวิธี UV Fluorescence ซึ่งเป็นไปตามข้อกำหนดของคณะกรรมการสิ่งแวดล้อมแห่งชาติ โดยใช้เครื่องวิเคราะห์ก๊าซซัลเฟอร์ไดออกไซด์ที่ติดตั้งไว้ในสถานีติดตามตรวจสอบคุณภาพอากาศเคลื่อนที่ ไปทำการเก็บตัวอย่างในภาคสนาม การดำเนินงานทุกขั้นตอนจะเป็นไปตามขั้นตอนที่ได้กำหนดโดยองค์การพิทักษ์สิ่งแวดล้อมแห่งประเทศสหรัฐอเมริกา โดยขั้นตอนที่สำคัญ ๆ สรุปได้ดังนี้

- ตรวจสอบสภาพของเครื่องวิเคราะห์และอุปกรณ์ประกอบในสถานีตั้งแต่ Sampling Probe, ปัมป์สูบลูกอากาศ, เครื่องวัดและควบคุมอัตราการไหลของอากาศ, Condition ของเครื่องวิเคราะห์ ฯลฯ
- นำสถานีติดตามตรวจสอบคุณภาพอากาศเคลื่อนที่ไปติดตั้ง ณ บริเวณที่กำหนดโดยจะต้องเลือกจุดให้ได้ตามเกณฑ์ เช่น ต้องเป็นที่โล่งไม่มีสิ่งกีดขวางในรัศมี 10 เมตร ไม่อยู่ใกล้แหล่งกำเนิดอื่นๆ เป็นต้น ติดตั้งเครื่องให้ปลายท่อเก็บตัวอย่างอยู่สูง 3.0-6.0 เมตรจากระดับพื้น บันทึกสภาวะแวดล้อมของจุดเก็บตัวอย่างไว้ใน Field Data Sheet

- เมื่อจ่ายกระแสไฟฟ้าให้สถานีแล้วจึงเริ่ม Warm up เครื่องวิเคราะห์และระบบระหว่าง 1-2 ชั่วโมง ตรวจสอบ Condition ของเครื่องโดยเฉพาะ Condition ของ Reaction Chamber และ Photo-multiplier Tube เมื่อพบว่าได้ตามข้อกำหนดแล้วจึงเริ่มทำการปรับเทียบ
- ทำการปรับเทียบโดยปรับค่าศูนย์จากการวิเคราะห์ Zero Gas (SO_2 Free) ที่ได้จาก Zero Gas Generator แล้วปรับเทียบ Span จากการป้อน Certified Standard SO_2 (N_2 Balanced) ผ่านอุปกรณ์ Standard Gas Generator ซึ่งเป็น Dynamic Diluter ที่ใช้อุปกรณ์ Mass Flow Controller ในการควบคุมอัตราการไหลของ Gas SO_2 และ Zero Gas โดยจะต้องให้ค่า Span อยู่ที่ 80-85% ของช่วงการติดตามตรวจสอบ (80-85 % of full scale)
- ทำการติดตามตรวจสอบปริมาณก๊าซซัลเฟอร์ไดออกไซด์ในบรรยากาศต่อเนื่องตามระยะเวลาที่กำหนด โดยระหว่างนี้ จะทำการตรวจสอบ Condition ของเครื่องวิเคราะห์ทุกๆ 24 ชั่วโมง
- เมื่อทำการย้ายจุดติดตามตรวจสอบใหม่ ขั้นตอนเหล่านี้จะต้องดำเนินการใหม่ทั้งหมดเช่นกัน
- ผลการติดตามตรวจสอบที่ได้จะถูกบันทึกไว้ใน Data Logger พร้อมกับ Chart Recorder แล้วนำผลที่ได้มาทำการวิเคราะห์โดยเปรียบเทียบกับมาตรฐานคุณภาพอากาศในบรรยากาศแล้วจัดทำเป็นรายงานต่อไป

5) ความเร็ว และทิศทางลม

บันทึกข้อมูลความเร็วและทิศทางลมขณะติดตามตรวจสอบคุณภาพอากาศในบรรยากาศโดยทั่วไป โดยใช้เครื่องติดตามตรวจสอบความเร็วและทิศทางลมชนิด Cup Anemometer และ Wind Vane ยี่ห้อ Met One รุ่น 034 ซึ่งเป็นผลิตภัณฑ์ของประเทศสหรัฐอเมริกา ผลิตโดย Met One Instrument Inc. ข้อมูลจากการติดตามตรวจสอบจะส่งเป็นสัญญาณเข้าสู่ระบบ Data Logger ตลอดการติดตามตรวจสอบและสามารถแปรผลการติดตามตรวจสอบในรูปของ Wind Rose

6) ความเข้มกลิ่นในบรรยากาศ

การเก็บตัวอย่างกลิ่นในบรรยากาศ จุดเก็บตัวอย่างต้องห่างจากขอบรั้วโรงงานหรือขอบเขตของแหล่งกำเนิดในระยะ 1 เมตร โดยให้ความสูงเหนือพื้นอย่างน้อยประมาณ 1.5 เมตร ดำเนินการชักตัวอย่างกลิ่นผ่านปั๊มดูดอากาศเข้าสู่ถุงเก็บตัวอย่างอากาศชนิด (Tedlar Bag) ให้ได้ปริมาตรประมาณ 20 ลิตร และบันทึกข้อมูลรายละเอียด เช่น ชื่อสถานที่ ชื่อผู้เก็บตัวอย่าง จุดเก็บตัวอย่าง ลักษณะกลิ่น ณ จุดที่เก็บจากความรู้สึกของผู้เก็บตัวอย่างกลิ่น เวลาที่เก็บตัวอย่างและสภาพแวดล้อม เป็นต้น เก็บรักษาตัวอย่างไว้ในถุงหรือวัสดุป้องกันแสงที่อุณหภูมิห้อง และส่งตัวอย่างกลิ่นให้ห้องปฏิบัติการภายใน 24 ชั่วโมง นับตั้งแต่วันที่เก็บตัวอย่างกลิ่น นำตัวอย่างที่ได้ไปตรวจวิเคราะห์หาค่าความเข้มกลิ่นโดยการดม (Sensory Test) ด้วยวิธี Triangle Odour Bag Method (TOB) อ้างอิงตามวิธีมาตรฐานอุตสาหกรรมของประเทศญี่ปุ่น (Japanese Industrial Standard: JIS) ซึ่งผู้ดมกลิ่น (Panelist) ต้องเป็นผู้ที่ขึ้นทะเบียนเป็นผู้ทดสอบกลิ่นของกรมควบคุมมลพิษ และก่อนทำการวิเคราะห์กลิ่นจะต้องทำการทดสอบผู้ดมกลิ่นด้วยสารกลิ่นมาตรฐาน 5 ชนิด ผู้ที่ผ่านการทดสอบเท่านั้นที่จะสามารถร่วมเป็นคณะผู้ดมกลิ่นในแต่ละวันได้ โดยมีจำนวนไม่น้อยกว่า 6 คน

3.2.2 ผลการติดตามตรวจสอบคุณภาพอากาศในบรรยากาศโดยทั่วไป และความเร็วม

1) คุณภาพอากาศในบรรยากาศโดยทั่วไป

การติดตามตรวจสอบคุณภาพอากาศในบรรยากาศโดยทั่วไป ในบริเวณพื้นที่ใกล้เคียงกับโครงการโรงงานผลิตน้ำตาลทราย (ส่วนขยาย) (ระยะดำเนินการ) ของบริษัท น้ำตาลมิตรผล จำกัด ระหว่างวันที่ 5-12 มกราคม พ.ศ. 2565 (ครั้งที่ 1/2565) จำนวน 4 จุด ได้แก่ บริเวณโรงเรียนบ้านใหม่กิโล 8, บริเวณบ้านใหม่หนองมะสัง, โรงเรียนบ้านดงเชือก และบริเวณด้านหน้าโรงงานน้ำตาล พบว่า ปริมาณฝุ่นละอองรวม เฉลี่ย 24 ชั่วโมง (TSP) ฝุ่นละอองขนาดเล็กไม่เกิน 10 ไมครอน เฉลี่ย 24 ชั่วโมง (PM₁₀) และปริมาณก๊าซซัลเฟอร์ไดออกไซด์ เฉลี่ย 1 ชั่วโมง (SO₂) ของทุกสถานี ทั้งหมดมีค่าอยู่ในมาตรฐานคุณภาพอากาศโดยทั่วไปตามประกาศคณะกรรมการสิ่งแวดล้อมแห่งชาติ ฉบับที่ 24 (ลงวันที่ 22 กันยายน พ.ศ. 2547) สำหรับปริมาณก๊าซไนโตรเจนไดออกไซด์ เฉลี่ย 1 ชั่วโมง (NO₂) มีค่าอยู่ในมาตรฐานค่าก๊าซไนโตรเจนไดออกไซด์ในบรรยากาศโดยทั่วไป ตามประกาศคณะกรรมการสิ่งแวดล้อมแห่งชาติ ฉบับที่ 33 (ลงวันที่ 14 สิงหาคม พ.ศ. 2552) โดยสรุปผลได้ดังตารางที่ 3-3 รูปที่ 3-3 และ รูปที่ 3-6

จากการเปรียบเทียบพบว่าช่วงเวลา 7 วัน ทั้ง 4 สถานีตรวจวัดทุกดัชนีไม่มีแนวโน้มการเปลี่ยนแปลงค่าที่ชัดเจน โดยค่าฝุ่นละอองรวมเฉลี่ย 24 ชั่วโมง (TSP), ฝุ่นละอองขนาดเล็กไม่เกิน 10 ไมครอน เฉลี่ย 24 ชั่วโมง, ก๊าซซัลเฟอร์ไดออกไซด์ เฉลี่ย 1 ชั่วโมง และก๊าซไนโตรเจนไดออกไซด์ เฉลี่ย 1 ชั่วโมง มีค่าอยู่ในเกณฑ์มาตรฐานทั้งหมด

2) ความเร็วและทิศทางลม

ผลการตรวจวัดความเร็ว และทิศทางลมช่วง ระหว่างวันที่ 5-12 มกราคม พ.ศ. 2565 ที่สถานีตรวจวัดหน้าโรงงานน้ำตาลมิตรผล แสดงดังตารางที่ 3-4 พบว่า ค่าความเร็วลมเฉลี่ยรายชั่วโมงตลอดระยะเวลาตรวจวัด 7 วัน ของสถานีหน้าโรงงานน้ำตาล มีค่าอยู่ในช่วง 0.6 ถึง 2.6 เมตรต่อวินาที ทิศทางลมส่วนใหญ่ (ฐานนิยม) พัดมาจากทิศตะวันออกเฉียงเหนือค่อนข้างมาทางเหนือ (NNE) และทิศตะวันออกเฉียงเหนือค่อนข้างมาทางตะวันตก (ENE)

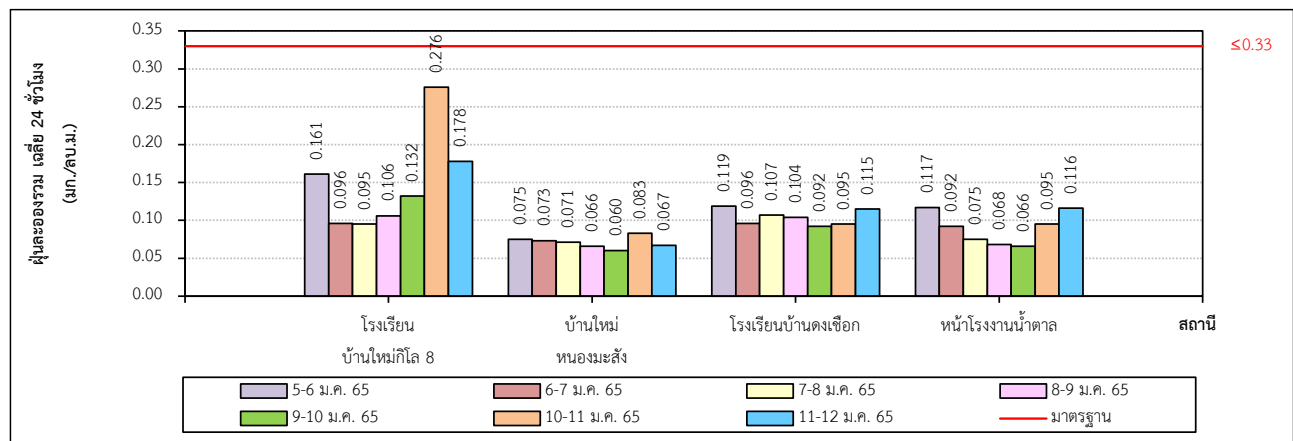
เมื่อพิจารณาสถานีที่ตั้งโครงการโรงงานผลิตน้ำตาลทราย (ส่วนขยาย) ของ บริษัท น้ำตาลมิตรผล จำกัด กับสถานีตรวจวัดคุณภาพอากาศ ทั้ง 4 สถานี กับค่าความเร็ว และทิศทางลม ร่วมกับผลการติดตามตรวจสอบคุณภาพอากาศของแต่ละสถานี พบว่า ในเดือนมกราคม พ.ศ. 2565 อยู่ในช่วงฤดูร้อน สำหรับผลการตรวจวัดทิศทางลมในช่วงวันที่ 5-12 มกราคม พ.ศ. 2565 ส่วนใหญ่มาจากทางทิศตะวันออกเฉียงเหนือค่อนข้างมาทางเหนือ (NNE) และทิศตะวันออกเฉียงเหนือค่อนข้างมาทางตะวันตก (ENE) ในส่วนของผลการติดตามตรวจสอบคุณภาพอากาศของสถานีหน้าโรงงานน้ำตาล มีค่าอยู่ในมาตรฐานทุกดัชนี และมีค่าใกล้เคียงกับสถานีอื่น ๆ แสดงให้เห็นว่าชุมชนโดยรอบไม่ได้รับผลกระทบที่เกิดขึ้นจากกิจกรรมของทางโครงการ

**ตารางที่ 3-3 คุณภาพอากาศในบรรยากาศโดยทั่วไป บริเวณโดยรอบพื้นที่ของ บริษัท น้ำตาลมิตรผล จำกัด
ระหว่างเดือนมกราคม-มิถุนายน พ.ศ. 2565 (ครั้งที่ 1/2565)**

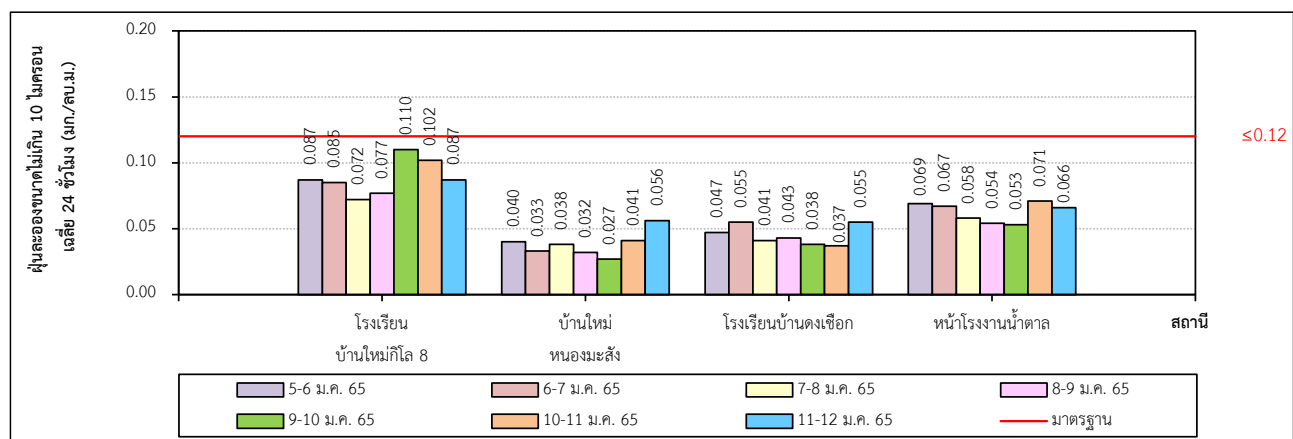
สถานีติดตามตรวจสอบ	วันที่ติดตามตรวจสอบ ^{5/}	ผลการติดตามตรวจสอบ ^{1/}			
		ฝุ่นละอองรวมเฉลี่ย 24 ชั่วโมง	ฝุ่นละอองขนาดเล็กเกิน 10 ไมครอนเฉลี่ย 24 ชั่วโมง	ก๊าซไนโตรเจนไดออกไซด์เฉลี่ย 1 ชั่วโมง	ก๊าซซัลเฟอร์ไดออกไซด์เฉลี่ย 1 ชั่วโมง
1. โรงเรียนบ้านใหม่กิโล 8	05-06/01/65	0.161	0.087	0.0020-0.0166	0.0027-0.0031
	06-07/01/65	0.096	0.085	0.0017-0.0217	0.0028-0.0030
	07-08/01/65	0.095	0.072	0.0022-0.0183	0.0029-0.0032
	08-09/01/65	0.106	0.077	0.0023-0.0154	0.0029-0.0031
	09-10/01/65	0.132	0.110	0.0020-0.0140	0.0028-0.0031
	10-11/01/65	0.276	0.102	0.0028-0.0242	0.0029-0.0037
	11-12/01/65	0.178	0.087	0.0037-0.0174	0.0029-0.0034
2. บ้านใหม่หนองมะสัง	05-06/01/65	0.075	0.040	0.0060-0.0209	0.0014-0.0036
	06-07/01/65	0.073	0.033	0.0057-0.0361	0.0012-0.0020
	07-08/01/65	0.071	0.038	0.0088-0.0251	0.0011-0.0025
	08-09/01/65	0.066	0.032	0.0092-0.0229	0.0012-0.0021
	09-10/01/65	0.060	0.027	0.0056-0.0151	0.0011-0.0025
	10-11/01/65	0.083	0.041	0.0050-0.0359	0.0011-0.0037
	11-12/01/65	0.067	0.056	0.0033-0.0161	0.0009-0.0020
3. โรงเรียนบ้านดงเชือก	05-06/01/65	0.119	0.047	0.0067-0.0217	0.0037-0.0043
	06-07/01/65	0.096	0.055	0.0087-0.0213	0.0039-0.0048
	07-08/01/65	0.107	0.041	0.0092-0.0206	0.0039-0.0049
	08-09/01/65	0.104	0.043	0.0097-0.0268	0.0039-0.0047
	09-10/01/65	0.092	0.038	0.0086-0.0219	0.0039-0.0049
	10-11/01/65	0.095	0.037	0.0084-0.0243	0.0040-0.0058
	11-12/01/65	0.115	0.055	0.0099-0.0238	0.0040-0.0046
4. หน้าโรงงานน้ำตาล	05-06/01/65	0.117	0.069	0.0080-0.0239	0.0015-0.0022
	06-07/01/65	0.092	0.067	0.0173-0.0223	0.0008-0.0020
	07-08/01/65	0.075	0.058	0.0100-0.0184	0.0008-0.0020
	08-09/01/65	0.068	0.054	0.0093-0.0243	0.0009-0.0021
	09-10/01/65	0.066	0.053	0.0111-0.0236	0.0009-0.0022
	10-11/01/65	0.095	0.071	0.0070-0.0271	0.0009-0.0022
	11-12/01/65	0.116	0.066	0.0045-0.0114	0.0008-0.0020
มาตรฐาน		≤0.33 ^{2/}	≤0.12 ^{2/}	≤0.17 ^{3/}	≤0.30 ^{4/}
หน่วย		มก./ลบ.ม.		ส่วนในล้านส่วน	

หมายเหตุ: ^{1/} คำนวณเทียบสภาวะมาตรฐานที่อุณหภูมิ 25 องศาเซลเซียส และความดัน 1 บรรยากาศ
^{2/} ประกาศคณะกรรมการสิ่งแวดล้อมแห่งชาติ เรื่อง คุณภาพอากาศโดยทั่วไปตามประกาศคณะกรรมการสิ่งแวดล้อมแห่งชาติ ฉบับที่ 24 (พ.ศ. 2547)
^{3/} ประกาศคณะกรรมการสิ่งแวดล้อมแห่งชาติ เรื่อง กำหนดมาตรฐานค่าก๊าซไนโตรเจนไดออกไซด์ในบรรยากาศโดยทั่วไป ฉบับที่ 33 (พ.ศ. 2552)
^{4/} ประกาศคณะกรรมการสิ่งแวดล้อมแห่งชาติ เรื่อง มาตรฐานค่าก๊าซซัลเฟอร์ไดออกไซด์ในบรรยากาศโดยทั่วไป ในเวลา 1 ชั่วโมง ฉบับที่ 21 (พ.ศ. 2544)
^{5/} ช่วงที่ติดตามตรวจสอบคุณภาพอากาศ โดยการตรวจวัด 7 วันต่อเนื่อง

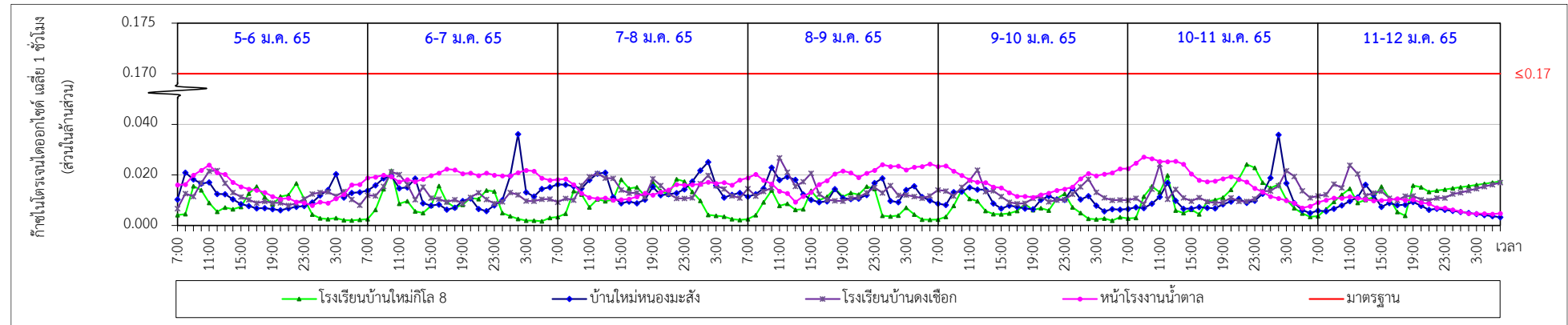
ผู้ติดตามตรวจสอบ : นายอัษฎา วนศิริ
ผู้ควบคุม/ ตรวจสอบ : นายศิลา บรรจงใจรักษ์ และนางปิยะพัชร สุทธิธรรมสงษ์
บริษัทที่ติดตามตรวจสอบ : บริษัท ยูโนเด็ค แอนนาลิสต์ แอนด์ เอ็นจิเนียริง คอนซัลแตนท์ จำกัด (ยูเออี)
เบอร์โทรศัพท์ : 0-2763-2828



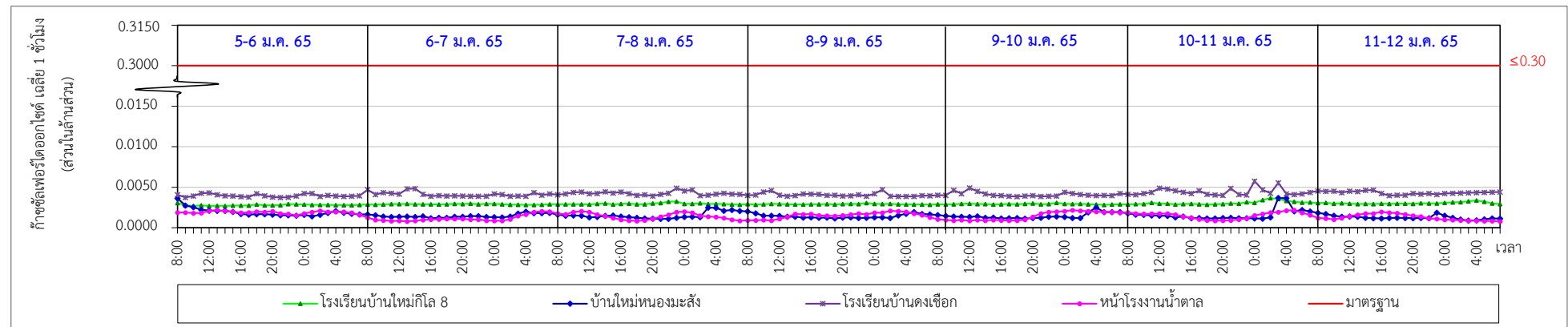
รูปที่ 3-3 ปริมาณฝุ่นละอองรวมเฉลี่ย 24 ชั่วโมง บริเวณโดยรอบพื้นที่
ของ บริษัท น้ำตาลมิตรผล จำกัด ระหว่างเดือนมกราคม-มิถุนายน พ.ศ. 2565 (ครั้งที่ 1/2565)



รูปที่ 3-4 ปริมาณฝุ่นละอองขนาดเล็กไม่เกิน 10 ไมครอน เฉลี่ย 24 ชั่วโมง บริเวณโดยรอบพื้นที่
ของ บริษัท น้ำตาลมิตรผล จำกัด ระหว่างเดือนมกราคม-มิถุนายน พ.ศ. 2565 (ครั้งที่ 1/2565)



รูปที่ 3-5 ปริมาณก๊าซไนโตรเจนไดออกไซด์ เฉลี่ย 1 ชั่วโมง บริเวณโดยรอบพื้นที่ของ บริษัท น้ำตาลมิตรผล จำกัด ระหว่างเดือนมกราคม-มิถุนายน พ.ศ. 2565 (ครั้งที่ 1/2565)



รูปที่ 3-6 ปริมาณก๊าซซัลเฟอร์ไดออกไซด์ เฉลี่ย 1 ชั่วโมง บริเวณโดยรอบพื้นที่ของ บริษัท น้ำตาลมิตรผล จำกัด ระหว่างเดือนมกราคม-มิถุนายน พ.ศ. 2565 (ครั้งที่ 1/2565)

โครงการโรงงานผลิตน้ำตาลทราย (ส่วนขยาย) (ระยะดำเนินการ)

ของบริษัท น้ำตาลมิตรผล จำกัด เดือนมกราคม-มิถุนายน พ.ศ. 2565

ตารางที่ 3-4 ผลการตรวจวัดความเร็ว และทิศทางลมบริเวณหน้าโรงงานน้ำตาล ของ บริษัท น้ำตาลมิตรผล จำกัด ระหว่างวันที่ 5-12 มกราคม พ.ศ. 2565 (ครั้งที่ 1/2565)

โครงการ : โรงงานผลิตน้ำตาลทราย (ส่วนขยาย) (ระยะดำเนินการ)

เจ้าของโครงการ : บริษัท น้ำตาลมิตรผล จำกัด

จัดทำรายงานโดย : บริษัท ยูไนเต็ด แอนนาลิสต์ แอนด์ เอ็นจิเนียริง คอนซัลแตนท์ จำกัด (ยูเออี)

ระหว่างเดือน : มกราคม ถึงเดือน มิถุนายน พ.ศ. 2565

ตำแหน่งที่เกิดของสถานีตรวจวัด : หน้าโรงงานน้ำตาล

เลขที่สถานีตรวจวัด (Station No.) : MP-DC Am.-Wind-01

ตำแหน่งพิกัด UTM ของสถานี : 47P 0582116 E 1641703 N

เวลา	ผลการติดตามตรวจสอบ													
	05-06/01/65		06-07/01/65		07-08/01/65		08-09/01/65		09-10/01/65		10-11/01/65		11-12/01/65	
	WS	WD	WS	WD	WS	WD	WS	WD	WS	WD	WS	WD	WS	WD
07:00-08:00 น.	1.5	ENE	0.6	NNE	1.6	NE	1.7	NW	1.5	E	1.6	ENE	2.5	ENE
08:00-09:00 น.	1.2	NE	0.8	NNE	1.3	ENE	1.5	NNW	1.4	E	1.8	ENE	2.6	NE
09:00-10:00 น.	1.0	ENE	0.8	NNE	0.9	ENE	1.6	NW	1.2	E	1.3	ENE	2.0	ENE
10:00-11:00 น.	1.0	NE	1.0	N	0.9	ENE	1.5	N	1.0	E	0.9	E	2.5	NE
11:00-12:00 น.	0.8	NE	1.5	NNE	1.4	ENE	1.7	N	0.7	E	1.1	ENE	1.9	NNE
12:00-13:00 น.	0.7	NNE	1.6	NNE	1.2	ENE	1.6	N	0.8	E	0.9	ENE	1.5	NE
13:00-14:00 น.	0.7	NNE	1.5	NNE	1.8	ENE	2.1	NE	0.9	ENE	0.9	E	1.1	NNE
14:00-15:00 น.	1.0	NNE	1.9	NE	1.8	ENE	1.6	NE	0.7	ENE	0.8	E	1.0	NNE
15:00-16:00 น.	0.7	NNE	2.2	NNE	2.0	ENE	2.3	NNW	1.1	NE	0.8	E	1.1	NNE
16:00-17:00 น.	0.7	NNE	2.4	NE	1.6	NE	1.6	NW	0.7	NE	0.7	E	1.0	NNE
17:00-18:00 น.	1.0	NNE	2.9	NE	1.7	NE	2.1	NW	0.9	NE	0.9	E	1.0	NNE
18:00-19:00 น.	0.7	NNE	2.2	NE	2.2	NNE	2.1	WNW	0.8	NE	1.0	E	1.2	NNE
19:00-20:00 น.	0.9	NNE	3.5	ENE	1.9	NNE	2.2	NNW	0.8	NE	0.8	E	2.0	NNE
20:00-21:00 น.	0.9	NNE	2.3	ENE	2.1	NNE	1.8	N	1.5	E	1.0	E	1.6	NE
21:00-22:00 น.	1.1	NNE	2.3	ENE	2.1	NNE	1.6	NNW	1.1	E	1.5	ENE	2.2	NE
22:00-23:00 น.	1.8	NNE	2.2	ENE	2.3	NNE	1.5	WNW	1.3	E	1.5	ENE	2.3	NE
23:00-00:00 น.	2.0	NNE	3.2	ENE	1.7	NNE	1.5	NNW	1.1	E	1.9	ENE	2.4	ENE
00:00-01:00 น.	2.4	NNE	2.3	NE	2.3	NNE	1.6	ENE	1.0	E	2.4	ENE	1.4	ENE
01:00-02:00 น.	2.5	NNE	2.0	ENE	1.9	NNE	2.0	E	1.6	NE	2.0	ENE	1.4	E
02:00-03:00 น.	1.9	NNE	2.5	NE	1.6	NNW	1.8	NE	1.3	NE	1.8	ENE	1.5	ENE
03:00-04:00 น.	2.0	NNE	2.1	NNE	1.4	NNW	1.6	E	1.5	NE	1.6	ENE	1.0	ENE
04:00-05:00 น.	1.1	NNE	2.0	NE	2.0	NNW	2.1	E	2.1	NNE	1.4	ENE	1.3	ENE
05:00-06:00 น.	0.9	NNE	1.8	NNE	2.1	NW	2.5	ENE	2.3	NE	1.6	ENE	1.4	ENE
06:00-07:00 น.	0.7	NNE	1.8	NE	1.6	NNW	1.6	E	1.9	ENE	1.7	ENE	1.5	ENE
ค่าสูงสุด	2.5	-	3.5	-	2.3	-	2.5	-	2.3	-	2.4	-	2.6	-
ค่าต่ำสุด	0.7	-	0.6	-	0.9	-	1.5	-	0.7	-	0.7	-	1.0	-
หน่วย	m/sec	-	m/sec	-	m/sec	-	m/sec	-	m/sec	-	m/sec	-	m/sec	-
ทิศทางหลัก	NNE		NNE		NNE, ENE		NNW		E		ENE		ENE	
ลมสงบ (%)	0.0		0.0		0.0		0.0		0.0		0.0		0.0	

หมายเหตุ : * เวลารายชั่วโมง จำนวน 24 ชั่วโมง

คำอธิบาย : W/S คือ ความเร็วลม (เมตรต่อวินาที), WD คือ ทิศทางลม, C คือ มีค่าเท่ากับลมสงบ (ลมสงบมีค่าน้อยกว่า 0.5 เมตรต่อวินาที)

ชื่อผู้ตรวจวัด/บันทึก : นายอัษฎาวุธ ยนศิริ

ชื่อผู้ตรวจสอบ/ควบคุม : นายศิลา บรรจงใจรักษ์

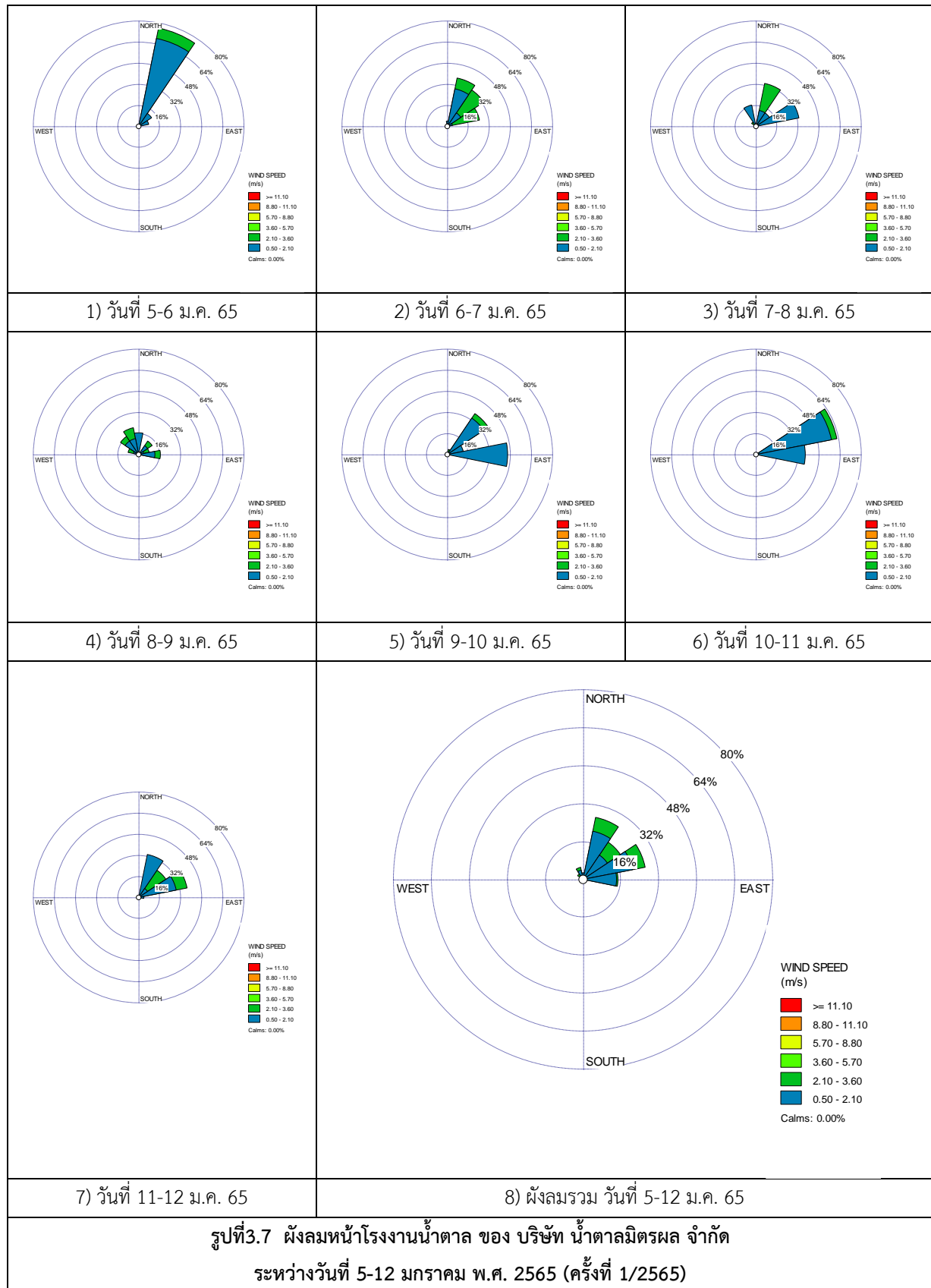
บริษัทที่ตรวจวัดและวิเคราะห์ตัวอย่าง : บริษัท ยูไนเต็ด แอนนาลิสต์ แอนด์ เอ็นจิเนียริง คอนซัลแตนท์ จำกัด (ยูเออี)

เลขที่ทะเบียนผู้วิเคราะห์ : -

เบอร์โทรศัพท์ : 0-2763-2828

ข้อสรุป : ทิศทางลมหลักส่วนใหญ่พัดมาจากทิศตะวันออกเฉียงเหนือค่อนข้างมาทางเหนือ (NNE) และทิศตะวันออกเฉียงเหนือค่อนข้างมาทางตะวันตก (ENE)

ความเร็วลมส่วนใหญ่ มีค่าระหว่าง 0.5-2.1 เมตรต่อวินาที



3) ความเข้มข้นในบรรยากาศ

การติดตามตรวจสอบความเข้มข้นในบรรยากาศของ บริษัท น้ำตาลมิตรผล จำกัด เมื่อวันที่ 6 มกราคม พ.ศ. 2565 จำนวน 1 สถานี คือ บริเวณริมรั้วโรงงาน จากผลการติดตามตรวจสอบ พบว่า ค่าความเข้มข้นมีค่าอยู่ในเกณฑ์มาตรฐานตามประกาศกฎกระทรวงอุตสาหกรรม เรื่อง กำหนดมาตรฐานและวิธีการตรวจสอบกลิ่นในอากาศจากโรงงาน พ.ศ. 2548 ประกาศในราชกิจจานุเบกษา เล่มที่ 122 ตอนที่ 44 ก วันที่ 3 มิถุนายน พ.ศ. 2548 และมาตรฐานตามประกาศกระทรวงทรัพยากรธรรมชาติและสิ่งแวดล้อม เรื่อง กำหนดมาตรฐานค่าความเข้มข้นของอากาศเสียที่ปล่อยทิ้งจากแหล่งกำเนิดมลพิษ ประกาศในราชกิจจานุเบกษา เล่ม 127 ตอนที่พิเศษ 3 ง วันที่ 11 มกราคม พ.ศ. 2553 ที่กำหนดให้ค่าความเข้มข้นที่บริเวณรั้วหรือขอบเขตของแหล่งกำเนิดมลพิษที่ตั้งอยู่ในเขตอุตสาหกรรม มีค่าไม่เกิน 30 หน่วย (โรงงานตั้งอยู่ในพื้นที่ตำบลหนองมะค่าโมง อำเภอด่านช้าง จังหวัดสุพรรณบุรี โดยอยู่ในเขตอุตสาหกรรม หรือ พื้นที่สีม่วง ตามประกาศกฎกระทรวงมหาดไทย ให้ใช้บังคับผังเมืองรวมจังหวัดสุพรรณบุรี พ.ศ. 2560 ประกาศในราชกิจจานุเบกษา เล่ม 134 ตอนที่ 49 ก ลงวันที่ 3 พฤษภาคม พ.ศ. 2560) มีรายละเอียดดังตารางที่ 3-9 และตารางที่ 3-10

ตารางที่ 3-5 ผลการติดตามตรวจสอบความเข้มข้นในบรรยากาศ เมื่อวันที่ 6 มกราคม พ.ศ. 2565 (ครั้งที่ 1/2565)

จุดติดตามตรวจสอบ	ผลการติดตามตรวจสอบ ค่าความเข้มข้น (แหล่งกำเนิดมลพิษตั้งอยู่ในเขตอุตสาหกรรม)
- บริเวณที่ห่างจากรั้วโรงงาน 1 เมตร	11
มาตรฐาน ^{1/ 2/}	≤30
หน่วย	Odour Unit

หมายเหตุ: ^{1/} มาตรฐานตามกฎกระทรวง เรื่อง กำหนดมาตรฐานและวิธีการตรวจสอบกลิ่นในอากาศจากโรงงาน พ.ศ. 2548 (วันที่ 11 เมษายน พ.ศ. 2548) ประกาศในราชกิจจานุเบกษา เล่มที่ 122 ตอนที่ 44 ก วันที่ 3 มิถุนายน พ.ศ. 2548
^{2/} มาตรฐานตามประกาศกระทรวงทรัพยากรธรรมชาติและสิ่งแวดล้อม เรื่อง กำหนดมาตรฐานค่าความเข้มข้นของอากาศเสียที่ปล่อยทิ้งจากแหล่งกำเนิดมลพิษ (วันที่ 13 พฤศจิกายน พ.ศ. 2552) ประกาศในราชกิจจานุเบกษา เล่ม 127 ตอนที่พิเศษ 3 ง วันที่ 11 มกราคม พ.ศ. 2553

ผู้ติดตามตรวจสอบ : นายอัษฎา วนศิริ

ผู้ทดสอบกลิ่น : นางสาวปรมาภรณ์ ทองแก้ว, นางสาวณัฐชา พรหมศิริ, นางสาวมารีสา ศรีสองเมือง, นายเอกชัย มณฑาทิพย์, นางสาวนิภาพร จันทรเขตต์ และนางสาวพัชราภรณ์ แสงฟ้า
ตามบัญชีรายชื่อผู้ผ่านการทดสอบและคัดเลือกที่ได้รับขึ้นทะเบียนเป็นคณะกรรมการทดสอบกลิ่นของกรมโรงงานอุตสาหกรรม พ.ศ. 2563

ผู้ควบคุม/ตรวจสอบ : นางปิยะพัชร สุทธมนัสวงษ์

บริษัทที่ตรวจวิเคราะห์ : บริษัท ยูไนเต็ด แอนนาลิสต์ แอนด์ เอ็นจิเนียริง คอนซัลแตนท์ จำกัด (ยูเออี)

เบอร์โทรศัพท์ : 0-2763-2828

**ตารางที่ 3-6 ข้อมูลการเก็บตัวอย่างกลิ่นในบรรยากาศ โครงการโรงงานผลิตน้ำตาลทราย (ส่วนขยาย)
ของบริษัท น้ำตาลมิตรผล จำกัด ในเดือนมกราคม พ.ศ. 2565 (ครั้งที่ 1/2565)**

ดัชนี	ผลการติดตามตรวจสอบ
1. ข้อมูลทั่วไป	
1.1 ชื่อแหล่งกำเนิด	บริเวณที่ห่างจากรั้วโรงงาน 1 เมตร
1.2 ที่ตั้ง	บริษัท น้ำตาลมิตรผล จำกัด
1.3 พิกัดภูมิศาสตร์	UTM WGS 84 ZONE 47 P 0581400E 1641223N
2. ข้อมูลจุดเก็บตัวอย่าง	
2.1 ระยะห่างของจุดเก็บตัวอย่างกลิ่นถึงขอบรั้วโรงงาน	ห่างจากรั้วโรงงาน 1 เมตร
2.2 ความสูงของรั้วโรงงาน	2 เมตร
2.3 รั้วทำจากวัสดุ	รั้วเหล็ก
3. ชื่อ-นามสกุล ผู้เก็บตัวอย่าง	นายอัษฎาธร ยนต์ศิริ
4. วันที่เก็บตัวอย่าง	6 มกราคม พ.ศ. 2565
5. เวลาที่เก็บตัวอย่าง	เวลา 10:30-11:00 น.
6. ข้อมูลสภาพแวดล้อมทั่วไป	เป็นพื้นที่โล่ง

3.2.3 เปรียบเทียบผลการติดตามตรวจสอบคุณภาพอากาศในบรรยากาศโดยทั่วไป

การเปรียบเทียบผลการติดตามตรวจสอบคุณภาพอากาศในบรรยากาศโดยทั่วไปครั้งนี้กับผลการติดตามตรวจสอบย้อนหลัง 3 ปี คือ ระหว่างครั้งที่ 2/2562 (ฤดูละลายน้ำตาล) ถึงครั้งที่ 1/2565 (ฤดูหีบอ้อย) โดยการติดตามตรวจสอบคุณภาพอากาศในบรรยากาศโดยทั่วไปของทั้ง 4 สถานี ได้แก่ ปริมาณฝุ่นละอองรวม เฉลี่ย 24 ชั่วโมง (TSP) ปริมาณฝุ่นละอองขนาดเล็กไม่เกิน 10 ไมครอน เฉลี่ย 24 ชั่วโมง (PM_{10}) ปริมาณก๊าซไนโตรเจนไดออกไซด์ เฉลี่ย 1 ชั่วโมง (NO_2) และปริมาณก๊าซซัลเฟอร์ไดออกไซด์ เฉลี่ย 1 ชั่วโมง (SO_2) พบว่ามีค่าอยู่ในเกณฑ์มาตรฐานทุกสถานี แสดงดังตารางที่ 3-7 รูปที่ 3-7 และ รูปที่ 3-10

เมื่อพิจารณาแนวโน้มการเปลี่ยนแปลงค่าพบว่า ปริมาณฝุ่นในบรรยากาศ TSP และ PM_{10} มีแนวโน้มสูงในช่วงฤดูหีบอ้อย (ธันวาคม-เมษายน) และต่ำในช่วงฤดูละลายน้ำตาล (เดือนเมษายน-พฤศจิกายน) อาจเกิดจากกิจกรรมการเผาอ้อยซึ่งเกิดในระหว่างเดือนธันวาคม-เมษายนของพื้นที่แห่งนี้ ทำให้ปริมาณฝุ่นละอองในช่วงปี พ.ศ. 2562-2565 มีค่าสูงในช่วงฤดูหีบอ้อย และมีแนวโน้มคงที่ในฤดูหีบอ้อย ซึ่งแต่ละปี พบว่าปริมาณฝุ่นคงที่จากปีที่ผ่านมา ซึ่งแสดงให้เห็นว่ามาตรการลดการเผาอ้อย และตัดราคาอ้อยที่มีรอยไหม้ ของทางโครงการฯ มีประสิทธิภาพ ดังนั้น เพื่อการลดปริมาณฝุ่นละอองในอากาศในพื้นที่โดยรอบโครงการฯ ทางบริษัท น้ำตาลมิตรผล จำกัด ควรให้การสนับสนุน ส่งเสริม พัฒนาเกษตรกรให้เข้าใจ และปฏิบัติตามมาตรการลดการเผาอ้อย เป็นประจำทุกปี

**ตารางที่ 3-7 เปรียบเทียบคุณภาพอากาศในบรรยากาศโดยทั่วไป บริเวณโดยรอบพื้นที่
ของ บริษัท น้ำตาลมิตรผล จำกัด ครั้งที่ 2/2562 (ฤดูหีบอ้อย) ถึงครั้งที่ 1/2565 (ฤดูละลายน้ำตาล)**

สถานีติดตามตรวจสอบ	ช่วงที่ติดตามตรวจสอบ ^{5/}	ผลการติดตามตรวจสอบ ^{1/}			
		ฝุ่นละอองรวมเฉลี่ย 24 ชั่วโมง	ฝุ่นละอองขนาดเล็กเกิน 10 ไมครอนเฉลี่ย 24 ชั่วโมง	ก๊าซไนโตรเจนไดออกไซด์เฉลี่ย 1 ชั่วโมง	ก๊าซซัลเฟอร์ไดออกไซด์เฉลี่ย 1 ชั่วโมง
1. โรงเรียนบ้านใหม่กิโล 8	ครั้งที่ 2/2562	0.023-0.050	0.009-0.023	0.0004-0.0045	0.0014-0.0038
	ครั้งที่ 1/2563	0.064-0.112	0.034-0.086	0.0020-0.0225	0.0023 - 0.0050
	ครั้งที่ 2/2563	0.021-0.031	0.010-0.017	0.0041-0.0281	0.0029-0.0064
	ครั้งที่ 1/2564	0.064-0.114	0.043-0.089	0.0070-0.0314	0.0014-0.0051
	ครั้งที่ 2/2564	0.019-0.030	0.009-0.018	0.0048-0.0083	0.0016-0.0054
	ครั้งที่ 1/2565	0.095-0.276	0.072-0.110	0.0017-0.0242	0.0027-0.0037
2. บ้านใหม่หนองมะสัง	ครั้งที่ 2/2562	0.024-0.038	0.009-0.022	0.0004-0.0048	0.0006-0.0024
	ครั้งที่ 1/2563	0.140-0.216	0.033-0.079	0.0004-0.0126	0.0004-0.0058
	ครั้งที่ 2/2563	0.018-0.027	0.008-0.010	0.0012-0.0041	0.0014-0.0040
	ครั้งที่ 1/2564	0.063-0.087	0.029-0.047	0.0050-0.0225	0.0014-0.0051
	ครั้งที่ 2/2564	0.018-0.032	0.008-0.020	0.0013-0.0040	0.0034-0.0060
	ครั้งที่ 1/2565	0.060-0.083	0.027-0.056	0.0033-0.0361	0.0009-0.0037
3. โรงเรียนบ้านดงเชือก	ครั้งที่ 2/2562	0.021-0.038	0.009-0.023	0.0004-0.0023	0.0006-0.0023
	ครั้งที่ 1/2563	0.109-0.142	0.058-0.117	0.0082-0.0556	0.0021-0.0029
	ครั้งที่ 2/2563	0.018-0.042	0.007-0.012	0.0004-0.0122	0.0023-0.0048
	ครั้งที่ 1/2564	0.111-0.306	0.048-0.092	0.0009-0.0305	0.0009-0.0045
	ครั้งที่ 2/2564	0.019-0.022	0.009-0.011	0.0022-0.0067	0.0017-0.0029
	ครั้งที่ 1/2565	0.092-0.119	0.037-0.055	0.0067-0.0268	0.0037-0.0058
4. หน้าโรงงานน้ำตาล	ครั้งที่ 2/2562	0.020-0.040	0.010-0.029	0.0010-0.0098	0.0014-0.0030
	ครั้งที่ 1/2563	0.079-0.159	0.058-0.109	0.0055-0.0324	0.0021-0.0054
	ครั้งที่ 2/2563	0.018-0.024	0.007-0.030	0.0006-0.0126	0.0030-0.0052
	ครั้งที่ 1/2564	0.051-0.081	0.034-0.067	0.0052-0.0350	0.0011-0.0041
	ครั้งที่ 2/2564	0.018-0.034	0.008-0.017	0.0037-0.0111	0.0050-0.0072
	ครั้งที่ 1/2565	0.066-0.117	0.053-0.071	0.0045-0.0271	0.0008-0.0022
มาตรฐาน		≤0.33 ^{2/}	≤0.12 ^{2/}	≤0.17 ^{3/}	≤0.30 ^{4/}
หน่วย		มก./ลบ.ม.	มก./ลบ.ม.	ส่วนในล้านส่วน	ส่วนในล้านส่วน

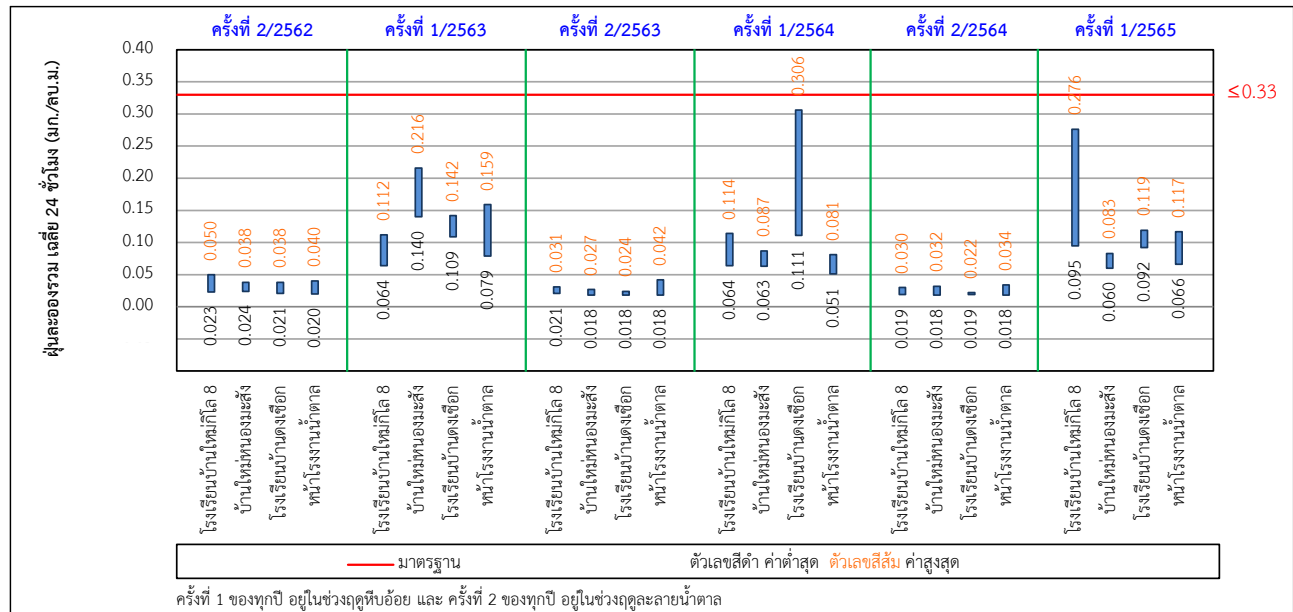
หมายเหตุ : ^{1/} ผลการติดตามตรวจสอบค่าเฉลี่ย 25 องศาเซลเซียส ความดัน 1 บรรยากาศ

^{2/} มาตรฐานคุณภาพอากาศในบรรยากาศโดยทั่วไป ตามประกาศคณะกรรมการสิ่งแวดล้อมแห่งชาติ ฉบับที่ 24 (พ.ศ. 2547)

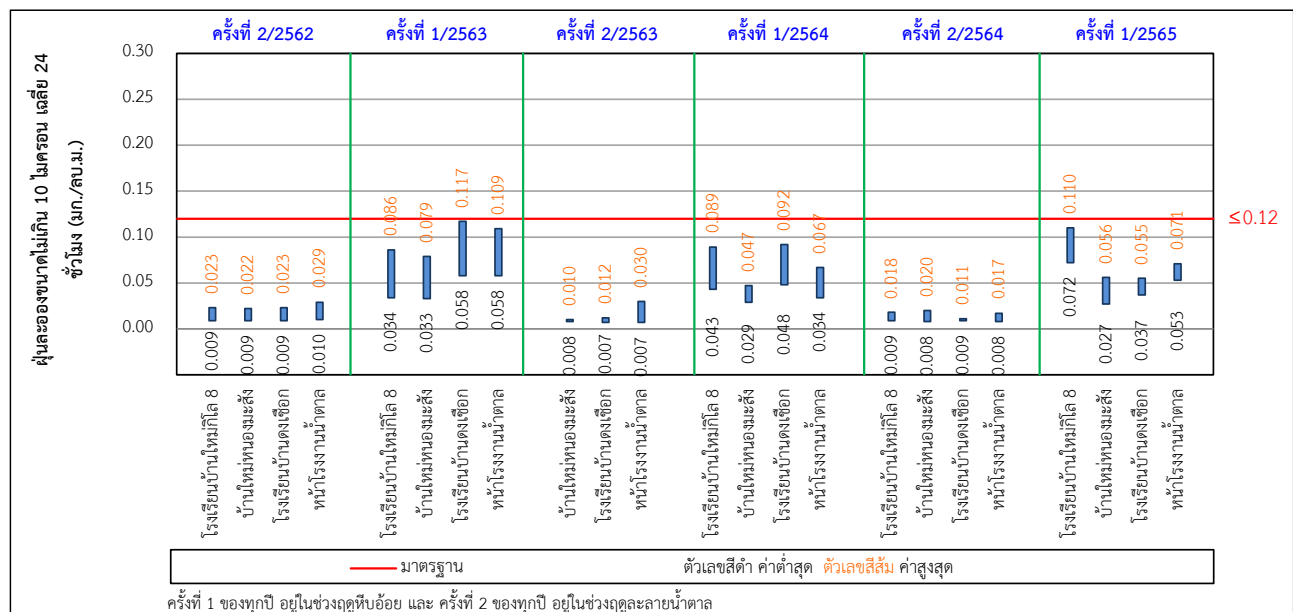
^{3/} มาตรฐานค่าก๊าซไนโตรเจนไดออกไซด์ในบรรยากาศโดยทั่วไป ตามประกาศคณะกรรมการสิ่งแวดล้อมแห่งชาติ ฉบับที่ 33 (พ.ศ. 2552)

^{4/} มาตรฐานค่าก๊าซซัลเฟอร์ไดออกไซด์ในบรรยากาศโดยทั่วไป ในเวลา 1 ชั่วโมง ตามประกาศคณะกรรมการสิ่งแวดล้อมแห่งชาติ ฉบับที่ 21 (พ.ศ. 2544)

^{5/} ช่วงที่ติดตามตรวจสอบคุณภาพอากาศโดยการตรวจวัด 7 วัน ต่อเนื่อง (ครั้งที่ 1 อยู่ในช่วงฤดูหีบอ้อย และครั้งที่ 2 อยู่ในช่วงฤดูละลายน้ำตาล)



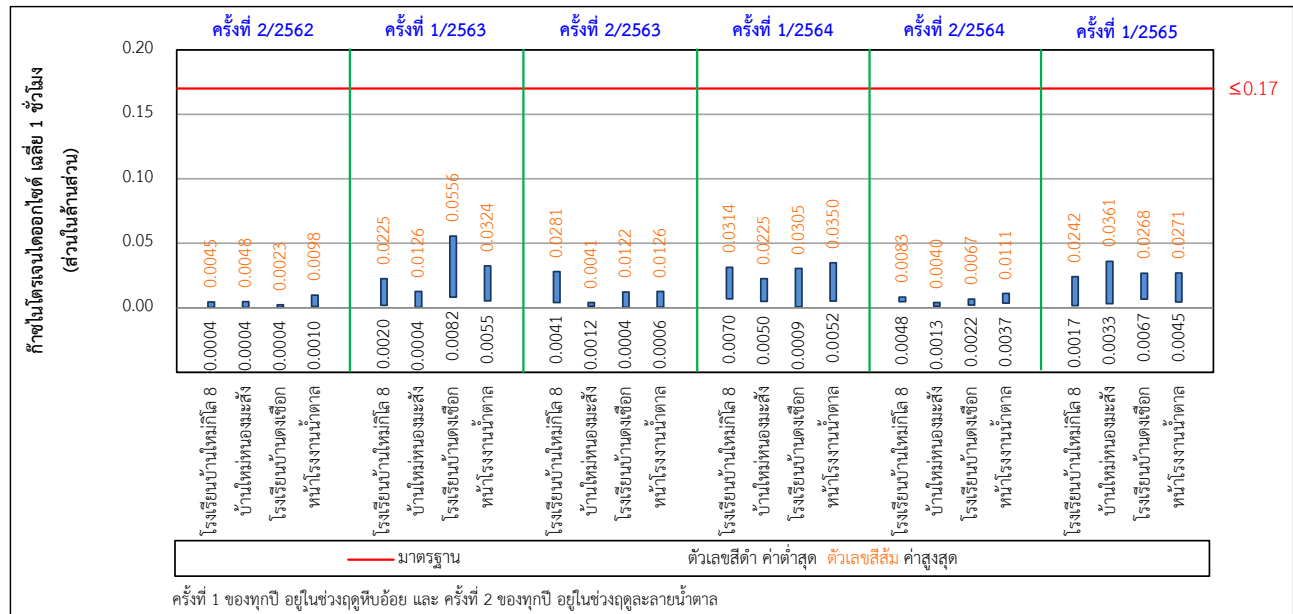
รูปที่ 3-7 เปรียบเทียบปริมาณฝุ่นละอองรวม บริเวณโดยรอบพื้นที่ของ บริษัท น้ำตาลมิตรผล จำกัด ระหว่างเดือนสิงหาคม พ.ศ. 2562 (ครั้งที่ 1/2562) ถึงเดือนมกราคม พ.ศ. 2565 (ครั้งที่ 1/2565)



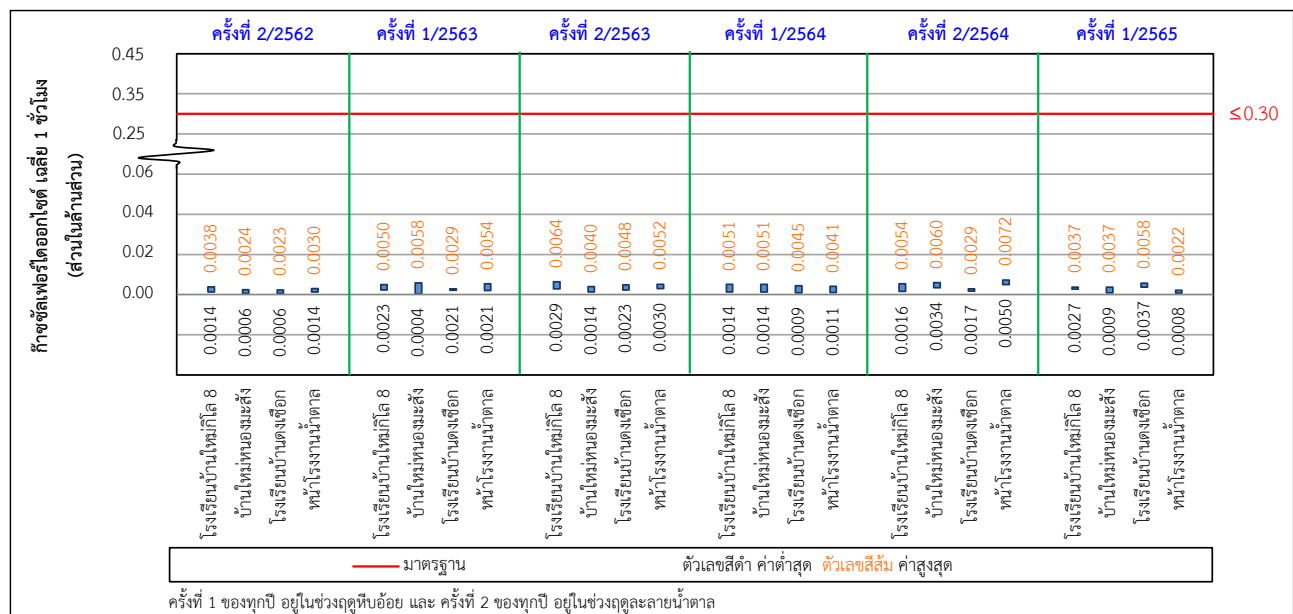
รูปที่ 3-8 เปรียบเทียบปริมาณฝุ่นละอองขนาดเล็กไม่เกิน 10 ไมครอน บริเวณโดยรอบพื้นที่ของ บริษัท น้ำตาลมิตรผล จำกัด ระหว่างเดือนสิงหาคม พ.ศ. 2562 (ครั้งที่ 1/2562) ถึงเดือนมกราคม พ.ศ. 2565 (ครั้งที่ 1/2565)

โครงการโรงงานผลิตน้ำตาลทราย (ส่วนขยาย) (ระยะดำเนินการ)

ของบริษัท น้ำตาลมิตรผล จำกัด เดือนมกราคม-มิถุนายน พ.ศ. 2565



รูปที่ 3-9 เปรียบเทียบปริมาณก๊าซไนโตรเจนไดออกไซด์ เฉลี่ย 1 ชั่วโมง บริเวณโดยรอบพื้นที่
ของ บริษัท น้ำตาลมิตรผล จำกัด ระหว่างเดือนสิงหาคม พ.ศ. 2562 (ครั้งที่ 1/2562)
ถึงเดือนมกราคม พ.ศ. 2565 (ครั้งที่ 1/2565)



รูปที่ 3-10 เปรียบเทียบปริมาณก๊าซซัลเฟอร์ไดออกไซด์เฉลี่ย 1 ชั่วโมง บริเวณโดยรอบพื้นที่
ของ บริษัท น้ำตาลมิตรผล จำกัด ระหว่างเดือนสิงหาคม พ.ศ. 2562 (ครั้งที่ 1/2562)
ถึงเดือนมกราคม พ.ศ. 2565 (ครั้งที่ 1/2565)

3.3 ระดับเสียงโดยทั่วไป

การตรวจวัดระดับเสียงโดยทั่วไป โครงการโรงงานผลิตน้ำตาลทราย (ส่วนขยาย) (ระยะดำเนินการ) ของบริษัท น้ำตาลมิตรผล จำกัด กำหนดให้ตรวจวัด 6 สถานี (ตามมาตรการที่ระบุในรายงาน EIA ของโครงการโรงงานผลิตน้ำตาลทราย (ส่วนขยาย) (ระยะดำเนินการ) ของบริษัท น้ำตาลมิตรผล จำกัด) โดยแต่ละสถานีกำหนดให้ตรวจวัด 3 ดัชนีคือ ระดับเสียงเฉลี่ย 1 ชั่วโมง ($L_{Aeq\ 1\ hr}$), ระดับเสียงเฉลี่ย 24 ชั่วโมง ($L_{Aeq\ 24\ hrs}$) และระดับเสียงเปอร์เซ็นต์ไทล์ที่ 90 (L_{A90}) เป็นเวลา 3 วันต่อเนื่อง ซึ่งมีวิธีการดำเนินการและผลการดำเนินการ ดังนี้

3.3.1 วิธีการติดตามตรวจสอบระดับเสียงโดยทั่วไป

ดำเนินการติดตามตรวจสอบระดับเสียงเฉลี่ย 24 ชั่วโมง ($L_{Aeq\ 24\ hrs}$) โดยใช้มาตรฐานระดับเสียงชนิด Integrated Sound Level Meter ยี่ห้อ Rion รุ่น NL-21 ซึ่งเป็นผลิตภัณฑ์ของประเทศไทย ผลิตโดย Rion Co., Ltd. เป็นมาตรฐานระดับเสียง Type 2 ที่ได้มาตรฐานสากล IEC 651 และ 804 (ปัจจุบันเปลี่ยนเป็น IEC 61672) มีความเที่ยงตรงสูง และมีค่าความคลาดเคลื่อนของการติดตามตรวจสอบอยู่ในช่วง $\pm 0.5\ dB(A)$ ติดตั้งมาตรฐานระดับเสียงบนขาตั้งให้ไมโครโฟนอยู่สูงจากพื้น 1.2–1.5 เมตร รัศมีโดยรอบ 3.5 เมตร ไม่มีสิ่งกีดขวางอื่นใดที่มีคุณสมบัติในการสะท้อนเสียง ติด Wind Screen ที่หัว Microphone เพื่อป้องกันและกำบังลมที่เป็นปัจจัยให้เกิดความผิดพลาด ก่อนการติดตามตรวจสอบมีการสอบเทียบ และตรวจสอบความถูกต้องด้วยเครื่อง Sound Level Calibrator ที่ระดับเสียงมาตรฐาน 94.0 dB ความถี่ 1,000 Hz ที่ศูนย์ถ่วงน้ำหนัก C และปรับไปที่ศูนย์ถ่วงน้ำหนัก A ก่อนติดตามตรวจสอบระดับเสียงต่อเนื่อง 24 ชั่วโมง ($L_{Aeq\ 24\ hrs}$) ในพื้นที่ปฏิบัติงาน

3.3.2 ผลการติดตามตรวจสอบระดับเสียงโดยทั่วไป

ผลการติดตามตรวจสอบระดับเสียงโดยทั่วไป ตรวจวัดระหว่างวันที่ 6-9 มกราคม พ.ศ. 2565 (ครั้งที่ 1/2565) (ฤดูผลผลิตน้ำตาล) พบว่า ระดับเสียงโดยทั่วไปทั้งหมดมีค่าอยู่ในมาตรฐานระดับเสียงโดยทั่วไป ตามประกาศคณะกรรมการสิ่งแวดล้อมแห่งชาติ ฉบับที่ 15 ลงวันที่ 3 เมษายน พ.ศ. 2540 ที่กำหนดให้มีค่าไม่เกิน 70 dB(A) โดยผลการตรวจวัดบริเวณริมรั้วโรงงานทั้ง 4 ทิศ (ทิศเหนือ, ทิศใต้, ทิศตะวันออก และทิศตะวันตก) มีค่าระดับเสียงเฉลี่ย 24 ชั่วโมง ($L_{Aeq\ 24\ hr}$) อยู่ในช่วง 49.6 ถึง 63.5 dB(A) ส่วนสถานีที่อยู่ห่างจากพื้นที่โรงงาน คือ บ้านใหม่หนองมะสัง และบ้านใหม่กิโล 8 มีค่าอยู่ในช่วง 46.3 ถึง 51.5 dB(A) แสดงดังตารางที่ 3-8 ถึงตารางที่ 3-13 และรูปที่ 3-11 ถึงรูปที่ 3-16

ตารางที่ 3-8 ผลการติดตามตรวจสอบระดับเสียงโดยทั่วไป บริเวณริมรั้วโรงงานด้านทิศเหนือ
ของ บริษัท น้ำตาลมิตรผล จำกัด ระหว่างวันที่ 6-9 มกราคม พ.ศ. 2565 (ครั้งที่ 1/2565)

โครงการ : โรงงานผลิตน้ำตาลทราย (ส่วนขยาย) (ระยะดำเนินการ) เจ้าของโครงการ : บริษัท น้ำตาลมิตรผล จำกัด
จัดทำรายงานโดย : บริษัท ยูโนเด็ค แอนนาลิสต์ แอนด์ เอ็นจิเนียริง คอนซัลแตนท์ จำกัด (ยูเออี)
ช่วงเวลาตรวจวัดระหว่างเดือน : มกราคม ถึงเดือน มิถุนายน พ.ศ. 2565
ตำแหน่งพิกัดของสถานีตรวจวัด : บริเวณริมรั้วโรงงานด้านทิศเหนือ เลขที่สถานีตรวจวัด (Station No.) : MP-DC Am.-Noise-01
ตำแหน่งพิกัด UTM ของสถานีตรวจวัด : 47P 0581742 E 1641171 N ผู้ควบคุมสถานีตรวจวัด (Site Operator) : นายอัษฎาวุธ ยนศิริ

เวลา	ผลการติดตามตรวจสอบ								
	06-07/01/2565			07-08/01/2565			08-09/01/2565		
	L _{Aeq} 1 hr	L _{Amax}	L _{A90}	L _{Aeq} 1 hr	L _{Amax}	L _{A90}	L _{Aeq} 1 hr	L _{Amax}	L _{A90}
07.00-08.00 น.	58.1	87.0	54.9	57.1	67.6	54.8	57.7	81.3	55.4
08.00-09.00 น.	57.8	68.4	55.0	57.8	73.6	55.2	59.9	74.3	56.3
09.00-10.00 น.	62.6	81.2	57.4	58.3	81.7	54.7	59.4	81.4	55.2
10.00-11.00 น.	57.0	71.7	54.4	58.2	75.4	54.4	55.5	68.4	53.2
11.00-12.00 น.	58.4	72.0	54.7	57.3	73.5	54.4	57.7	71.1	54.9
12.00-13.00 น.	57.8	77.4	54.8	57.9	71.9	55.3	61.0	81.9	54.8
13.00-14.00 น.	57.2	70.5	54.7	57.4	76.9	54.6	58.0	74.3	54.9
14.00-15.00 น.	57.9	75.2	55.5	58.4	72.6	55.4	58.0	72.7	54.9
15.00-16.00 น.	58.3	72.8	55.8	59.8	77.3	55.1	57.4	75.1	54.6
16.00-17.00 น.	58.7	74.8	55.3	58.3	74.7	55.5	58.3	75.7	55.7
17.00-18.00 น.	57.5	73.1	55.8	58.7	74.8	55.8	58.6	72.8	55.4
18.00-19.00 น.	58.2	74.2	56.3	60.4	70.2	57.3	60.0	72.3	57.2
19.00-20.00 น.	58.8	73.0	56.7	58.3	71.0	56.4	58.9	74.5	56.9
20.00-21.00 น.	58.6	77.0	56.6	59.4	72.4	57.4	59.7	84.5	57.3
21.00-22.00 น.	56.8	71.1	54.5	57.2	70.9	55.0	59.1	77.8	55.8
22.00-23.00 น.	55.2	69.3	53.2	58.3	78.0	54.9	57.2	81.9	54.4
23.00-00.00 น.	57.0	81.1	54.3	57.3	75.9	53.9	57.0	69.6	54.4
00.00-01.00 น.	56.0	72.8	53.3	56.7	72.4	54.0	56.9	71.7	54.5
01.00-02.00 น.	56.1	75.0	52.5	56.8	74.4	54.7	55.9	68.3	53.7
02.00-03.00 น.	55.6	64.0	54.2	54.8	70.5	53.2	56.6	80.1	53.2
03.00-04.00 น.	55.0	65.9	53.7	54.3	75.5	52.7	54.0	69.5	52.7
04.00-05.00 น.	55.1	66.2	53.5	55.0	72.4	53.1	54.2	63.5	52.8
05.00-06.00 น.	55.7	69.1	53.8	56.8	74.8	54.2	53.8	71.0	52.1
06.00-07.00 น.	56.8	69.8	54.8	56.2	67.6	54.4	54.8	65.8	53.1
L _{Aeq} 24 hrs	57.7			57.8			57.9		
มาตรฐาน ^{1/}	≤70								
หน่วย	เดซิเบลเอ								

หมายเหตุ : ^{1/} มาตรฐานระดับเสียงโดยทั่วไป ตามประกาศคณะกรรมการสิ่งแวดล้อมแห่งชาติ ฉบับที่ 15 (วันที่ 3 เมษายน พ.ศ. 2540)

ชื่อผู้ตรวจวัด/บันทึก : นายอัษฎาวุธ ยนศิริ ชื่อผู้ตรวจสอบ/ควบคุม : นายศิลา บรรจงใจรักษ์

บริษัทที่ตรวจวัดและวิเคราะห์ตัวอย่าง : บริษัท ยูโนเด็ค แอนนาลิสต์ แอนด์ เอ็นจิเนียริง คอนซัลแตนท์ จำกัด (ยูเออี)

เลขที่ทะเบียนผู้วิเคราะห์ : - เบอร์โทรศัพท์ : 0-2763-2828

**ตารางที่ 3-9 ผลการติดตามตรวจสอบระดับเสียงโดยทั่วไป บริเวณริมรั้วโรงงานด้านทิศใต้
ของ บริษัท น้ำตาลมิตรผล จำกัด ระหว่างวันที่ 6-9 มกราคม พ.ศ. 2565 (ครั้งที่ 1/2565)**

โครงการ : โรงงานผลิตน้ำตาลทราย (ส่วนขยาย) (ระยะดำเนินการ) เจ้าของโครงการ : บริษัท น้ำตาลมิตรผล จำกัด
จัดทำรายงานโดย : บริษัท ยูโนเด็ค แอนนาลิสต์ แอนด์ เอ็นจิเนียริง คอนซัลแตนท์ จำกัด (ยูเออี)
ช่วงเวลาตรวจวัดระหว่างเดือน : มกราคม ถึงเดือน มิถุนายน พ.ศ. 2565
ตำแหน่งพิกัดของสถานีตรวจวัด : บริเวณริมรั้วโรงงานด้านทิศใต้ เลขที่สถานีตรวจวัด (Station No.) : MP-DC Am.-Noise-02
ตำแหน่งพิกัด UTM ของสถานีตรวจวัด : 47P 0582313 E 1640566 N ผู้ควบคุมสถานีตรวจวัด (Site Operator) : นายอัษฎาวุธ ยนศิริ

เวลา	ผลการติดตามตรวจสอบ								
	06-07/01/2565			07-08/01/2565			08-09/01/2565		
	L _{Aeq} 1 hr	L _{Amax}	L _{A90}	L _{Aeq} 1 hr	L _{Amax}	L _{A90}	L _{Aeq} 1 hr	L _{Amax}	L _{A90}
07.00-08.00 น.	54.2	68.9	51.8	55.4	61.1	54.2	52.0	62.0	50.6
08.00-09.00 น.	53.2	59.6	51.7	55.0	63.0	53.1	52.5	70.8	51.2
09.00-10.00 น.	53.0	61.8	51.6	56.3	62.8	54.0	55.0	76.4	51.3
10.00-11.00 น.	52.9	69.0	51.3	55.5	71.0	53.3	52.8	62.7	51.2
11.00-12.00 น.	52.7	58.7	51.2	54.3	58.6	53.0	54.9	78.3	51.6
12.00-13.00 น.	53.0	56.9	51.9	55.4	59.7	54.1	53.8	71.1	51.2
13.00-14.00 น.	52.4	56.3	51.1	55.0	59.2	54.1	59.4	71.9	52.2
14.00-15.00 น.	53.4	63.5	51.7	53.8	67.9	52.7	54.9	79.0	51.2
15.00-16.00 น.	54.1	70.5	51.7	54.1	57.2	53.2	54.3	76.1	51.1
16.00-17.00 น.	52.9	65.4	51.3	54.0	57.9	52.8	55.4	78.7	51.7
17.00-18.00 น.	52.7	62.7	51.7	54.3	58.4	53.2	54.2	78.7	51.5
18.00-19.00 น.	52.9	57.2	51.9	55.3	64.4	54.2	53.0	63.2	51.5
19.00-20.00 น.	53.5	59.4	52.1	55.4	61.2	54.2	52.9	63.6	51.7
20.00-21.00 น.	53.1	65.7	52.0	54.5	61.8	53.2	53.1	62.6	52.0
21.00-22.00 น.	53.5	59.4	52.7	55.0	61.6	53.6	53.6	64.1	52.7
22.00-23.00 น.	53.7	59.2	52.6	55.6	61.0	54.5	53.4	60.7	52.8
23.00-00.00 น.	53.6	57.3	52.4	55.5	61.7	54.0	54.2	57.7	53.5
00.00-01.00 น.	54.8	73.2	52.7	53.9	59.4	52.8	54.6	58.7	53.7
01.00-02.00 น.	54.8	58.1	53.9	55.1	66.7	53.3	55.1	62.4	54.2
02.00-03.00 น.	55.8	59.7	55.1	55.1	79.3	53.1	55.6	60.0	54.5
03.00-04.00 น.	55.7	58.9	55.0	54.2	60.1	53.0	55.9	60.3	54.9
04.00-05.00 น.	55.7	64.5	54.8	53.7	60.7	52.2	55.4	62.5	54.1
05.00-06.00 น.	56.1	61.7	55.4	53.9	65.9	51.7	56.3	60.9	54.9
06.00-07.00 น.	55.3	59.0	54.3	54.2	76.0	51.1	55.6	60.2	54.2
L _{Aeq} 24 hrs	54.0			54.8			54.8		
มาตรฐาน ^{1/}	≤70								
หน่วย	เดซิเบลเอ								

หมายเหตุ : ^{1/} มาตรฐานระดับเสียงโดยทั่วไป ตามประกาศคณะกรรมการสิ่งแวดล้อมแห่งชาติ ฉบับที่ 15 (วันที่ 3 เมษายน พ.ศ. 2540)
ชื่อผู้ตรวจวัด/บันทึก : นายอัษฎาวุธ ยนศิริ ชื่อผู้ตรวจสอบ/ควบคุม : นายศิลา บรรจงใจรักษ์
บริษัทที่ตรวจวัดและวิเคราะห์ตัวอย่าง : บริษัท ยูโนเด็ค แอนนาลิสต์ แอนด์ เอ็นจิเนียริง คอนซัลแตนท์ จำกัด (ยูเออี)
เลขที่ทะเบียนผู้วิเคราะห์ : - เบอร์โทรศัพท์ : 0-2763-2828

ตารางที่ 3-10 ผลการติดตามตรวจสอบระดับเสียงโดยทั่วไป บริเวณริมรั้วโรงงานด้านทิศตะวันออก
ของ บริษัท น้ำตาลมิตรผล จำกัด ระหว่างวันที่ 6-9 มกราคม พ.ศ. 2565 (ครั้งที่ 1/2565)

โครงการ : โรงงานผลิตน้ำตาลทราย (ส่วนขยาย) (ระยะดำเนินการ) เจ้าของโครงการ : บริษัท น้ำตาลมิตรผล จำกัด
จัดทำรายงานโดย : บริษัท ยูโนเด็ค แอนนาลิสต์ แอนด์ เอ็นจิเนียริง คอนซัลแตนท์ จำกัด (ยูเออี) เลขที่สถานีตรวจวัด (Station No.) : MP-DC Am.-Noise-03
ช่วงเวลาตรวจวัดระหว่างเดือน : มกราคม ถึงเดือน มิถุนายน พ.ศ. 2565 ผู้ควบคุมสถานีตรวจวัด (Site Operator) : นายอัษฎาธร ยนศิริ
ตำแหน่งพิกัดของสถานีตรวจวัด : บริเวณริมรั้วโรงงานด้านทิศตะวันออก ตำแหน่งพิกัด UTM ของสถานีตรวจวัด : 47P 0582431 E 1641192 N

เวลา	ผลการติดตามตรวจสอบ								
	06-07/01/2565			07-08/01/2565			08-09/01/2565		
	L _{Aeq} 1 hr	L _{Amax}	L _{A90}	L _{Aeq} 1 hr	L _{Amax}	L _{A90}	L _{Aeq} 1 hr	L _{Amax}	L _{A90}
07.00-08.00 น.	59.2	77.8	49.8	56.4	81.1	48.4	57.3	83.1	48.8
08.00-09.00 น.	63.9	86.4	54.4	65.2	91.9	54.2	61.9	90.0	49.8
09.00-10.00 น.	61.2	84.0	50.9	67.9	91.7	55.9	59.1	81.8	49.5
10.00-11.00 น.	64.6	87.5	54.5	63.9	87.6	51.0	59.8	82.4	47.4
11.00-12.00 น.	63.9	85.8	55.0	64.8	88.2	53.2	64.3	87.2	53.2
12.00-13.00 น.	64.6	88.0	57.2	60.2	85.7	49.1	65.9	87.4	49.8
13.00-14.00 น.	60.4	86.6	52.8	65.4	93.6	54.5	60.9	85.4	50.6
14.00-15.00 น.	64.0	89.1	54.5	64.5	89.0	57.2	61.4	82.5	50.1
15.00-16.00 น.	61.9	86.6	52.1	60.6	85.8	51.6	58.9	82.3	51.5
16.00-17.00 น.	65.8	88.8	56.9	62.1	88.7	51.5	61.0	84.2	53.3
17.00-18.00 น.	68.1	89.7	58.4	62.6	86.7	53.0	59.1	81.8	52.8
18.00-19.00 น.	67.6	92.6	58.7	57.2	81.5	48.4	62.1	81.5	55.1
19.00-20.00 น.	57.4	76.2	49.9	63.1	83.4	54.5	57.6	80.3	50.2
20.00-21.00 น.	63.1	87.1	55.2	54.4	73.6	47.9	60.5	77.2	52.9
21.00-22.00 น.	63.8	87.1	56.6	55.5	78.3	47.7	57.9	82.0	50.7
22.00-23.00 น.	65.0	87.0	56.8	62.3	85.7	55.4	64.2	85.8	56.8
-23.00-00.00 น.	59.2	83.7	51.3	65.0	86.8	56.9	62.8	88.5	55.6
00.00-01.00 น.	64.5	84.8	57.2	61.2	84.6	54.3	58.7	82.7	51.3
01.00-02.00 น.	61.5	82.6	52.8	66.2	86.8	57.9	61.4	86.9	52.9
02.00-03.00 น.	57.0	78.5	48.4	57.8	79.7	48.7	61.2	85.0	52.2
03.00-04.00 น.	55.0	75.1	45.0	64.8	88.5	52.6	63.5	84.4	56.0
04.00-05.00 น.	61.8	87.1	50.1	63.2	86.4	52.7	57.6	81.5	50.3
05.00-06.00 น.	59.6	83.4	49.6	61.6	89.9	50.6	59.5	77.3	52.6
06.00-07.00 น.	64.7	89.5	55.3	61.5	90.4	49.5	58.7	81.1	53.0
L _{Aeq} 24 hrs	63.5			63.1			61.3		
มาตรฐาน ^{1/}	≤70								
หน่วย	เดซิเบลเอ								

หมายเหตุ : ^{1/} มาตรฐานระดับเสียงโดยทั่วไป ตามประกาศคณะกรรมการสิ่งแวดล้อมแห่งชาติ ฉบับที่ 15 (วันที่ 3 เมษายน พ.ศ. 2540)
ชื่อผู้ตรวจวัด/บันทึก : นายอัษฎาธร ยนศิริ ชื่อผู้ตรวจสอบ/ควบคุม : นายศิลา บรรจงใจรักษ์
บริษัทที่ตรวจวัดและวิเคราะห์ตัวอย่าง : บริษัท ยูโนเด็ค แอนนาลิสต์ แอนด์ เอ็นจิเนียริง คอนซัลแตนท์ จำกัด (ยูเออี)
เลขที่ทะเบียนผู้วิเคราะห์ : - เบอร์โทรศัพท์ : 0-2763-2828

โครงการโรงงานผลิตน้ำตาลทราย (ส่วนขยาย) (ระยะดำเนินการ)

ของบริษัท น้ำตาลมิตรผล จำกัด เดือนมกราคม-มิถุนายน พ.ศ. 2565

**ตารางที่ 3-11 ผลการติดตามตรวจสอบระดับเสียงโดยทั่วไป บริเวณริมรั้วโรงงานด้านทิศตะวันตก
ของ บริษัท น้ำตาลมิตรผล จำกัด ระหว่างวันที่ 6-9 มกราคม พ.ศ. 2565 (ครั้งที่ 1/2565)**

โครงการ : โรงงานผลิตน้ำตาลทราย (ส่วนขยาย) (ระยะดำเนินการ)

เจ้าของโครงการ : บริษัท น้ำตาลมิตรผล จำกัด

จัดทำรายงานโดย : บริษัท ยูไนเต็ด แอนนาลิสต์ แอนด์ เอ็นจิเนียริง คอนซัลแตนท์ จำกัด (ยูเออี)

ช่วงเวลาตรวจวัดระหว่างเดือน : มกราคม ถึงเดือน มิถุนายน พ.ศ. 2565

ตำแหน่งพิกัดของสถานีตรวจวัด : บริเวณริมรั้วโรงงานด้านทิศตะวันตก

เลขที่สถานีตรวจวัด (Station No.) : MP-DC Am.-Noise-04

ตำแหน่งพิกัด UTM ของสถานีตรวจวัด : 47P 0581507 E 1640701 N

ผู้ควบคุมสถานีตรวจวัด (Site Operator) : นายอัษฎาธร ยนศิริ

เวลา	ผลการติดตามตรวจสอบ								
	06-07/01/2565			07-08/01/2565			08-09/01/2565		
	L _{Aeq} 1 hr	L _{Amax}	L _{A90}	L _{Aeq} 1 hr	L _{Amax}	L _{A90}	L _{Aeq} 1 hr	L _{Amax}	L _{A90}
07.00-08.00 น.	50.9	74.2	45.9	49.6	68.3	45.4	49.7	67.3	46.4
08.00-09.00 น.	53.9	73.2	47.7	50.8	73.2	46.7	50.3	70.2	47.4
09.00-10.00 น.	50.1	72.0	45.8	49.6	71.7	46.2	51.2	68.9	46.6
10.00-11.00 น.	49.3	72.2	44.5	54.5	79.3	45.2	49.3	66.5	46.0
11.00-12.00 น.	48.5	63.8	46.0	48.8	67.9	44.0	49.1	69.2	46.1
12.00-13.00 น.	51.3	68.2	45.6	50.0	69.2	44.6	58.4	85.8	46.8
13.00-14.00 น.	47.1	63.6	43.8	49.2	74.7	44.0	46.2	63.6	44.4
14.00-15.00 น.	46.8	59.2	44.8	48.3	65.1	45.0	45.5	60.6	44.1
15.00-16.00 น.	51.5	79.8	44.4	47.2	59.6	45.2	49.6	66.9	47.6
16.00-17.00 น.	46.7	60.2	44.1	47.1	62.4	44.4	54.0	68.0	48.3
17.00-18.00 น.	51.1	77.3	46.3	47.0	66.2	44.6	54.9	78.3	45.7
18.00-19.00 น.	48.8	64.3	46.4	48.0	63.4	45.0	55.3	82.0	46.2
19.00-20.00 น.	54.3	81.2	45.1	49.3	72.6	46.7	50.0	77.5	46.0
20.00-21.00 น.	57.7	88.0	47.8	54.0	76.8	49.8	53.0	60.3	50.1
21.00-22.00 น.	51.8	75.9	46.9	48.0	62.6	47.1	54.4	64.0	47.8
22.00-23.00 น.	48.1	57.7	46.7	46.9	54.9	45.8	49.1	69.6	47.4
23.00-00.00 น.	46.9	57.8	45.3	52.0	80.4	47.6	47.2	58.6	45.6
00.00-01.00 น.	47.9	70.3	46.4	48.3	68.6	46.7	55.5	83.8	46.6
01.00-02.00 น.	48.7	74.0	45.6	48.2	52.0	47.4	46.6	58.5	44.9
02.00-03.00 น.	47.2	64.6	45.3	47.5	60.4	45.8	46.3	55.5	45.3
03.00-04.00 น.	47.4	57.7	45.7	47.7	58.5	46.6	47.0	58.4	45.0
04.00-05.00 น.	48.3	60.0	46.4	48.1	61.4	46.5	50.3	65.3	48.2
05.00-06.00 น.	50.6	70.6	45.9	47.4	52.0	46.4	48.5	60.0	46.7
06.00-07.00 น.	47.5	63.6	45.6	50.0	71.2	47.9	48.9	60.1	47.8
L _{Aeq} 24 hrs	50.8			49.6			51.9		
มาตรฐาน ^{1/}	≤70								
หน่วย	เดซิเบลเอ								

หมายเหตุ : ^{1/} มาตรฐานระดับเสียงโดยทั่วไป ตามประกาศคณะกรรมการสิ่งแวดล้อมแห่งชาติ ฉบับที่ 15 (วันที่ 3 เมษายน พ.ศ. 2540)

ชื่อผู้ตรวจวัด/บันทึก : นายอัษฎาธร ยนศิริ

ชื่อผู้ตรวจสอบ/ควบคุม : นายศิลา บรรจงใจรักษ์

บริษัทที่ตรวจวัดและวิเคราะห์ตัวอย่าง : บริษัท ยูไนเต็ด แอนนาลิสต์ แอนด์ เอ็นจิเนียริง คอนซัลแตนท์ จำกัด (ยูเออี)

เลขที่ทะเบียนผู้วิเคราะห์ : -

เบอร์โทรศัพท์ : 0-2763-2828

ตารางที่ 3-12 ผลการติดตามตรวจสอบระดับเสียงโดยทั่วไป บริเวณบ้านใหม่หนองมะสัง
ของ บริษัท น้ำตาลมิตรผล จำกัด ระหว่างวันที่ 6-9 มกราคม พ.ศ. 2565 (ครั้งที่ 1/2565)

โครงการ : โรงงานผลิตน้ำตาลทราย (ส่วนขยาย) (ระยะดำเนินการ) เจ้าของโครงการ : บริษัท น้ำตาลมิตรผล จำกัด
จัดทำรายงานโดย : บริษัท ยูโนเด็ค แอนนาลิสต์ แอนด์ เอ็นจิเนียริง คอนซัลแตนท์ จำกัด (ยูเออี)
ช่วงเวลาตรวจวัดระหว่างเดือน : มกราคม ถึงเดือน มิถุนายน พ.ศ. 2565
ตำแหน่งกีดของสถานีตรวจวัด : บริเวณบ้านใหม่หนองมะสัง เลขที่สถานีตรวจวัด (Station No.) : MP-DC Am.-Noise-05
ตำแหน่งกีด UTM ของสถานีตรวจวัด : 47P 0580692 E 1641577 N ผู้ควบคุมสถานีตรวจวัด (Site Operator) : นายอัษฎาธร ยนศิริ

เวลา	ผลการติดตามตรวจสอบ								
	06-07/01/2565			07-08/01/2565			08-09/01/2565		
	L _{Aeq} 1 hr	L _{Amax}	L _{A90}	L _{Aeq} 1 hr	L _{Amax}	L _{A90}	L _{Aeq} 1 hr	L _{Amax}	L _{A90}
07.00-08.00 น.	47.3	74.7	36.4	41.8	59.4	36.7	52.6	75.9	41.0
08.00-09.00 น.	44.1	62.7	41.0	47.5	66.1	44.3	47.3	64.5	38.7
09.00-10.00 น.	44.1	59.8	41.8	47.8	69.0	44.2	44.8	59.4	35.9
10.00-11.00 น.	45.4	79.6	41.4	47.7	69.6	44.9	41.7	60.6	34.4
11.00-12.00 น.	45.4	69.9	42.2	46.1	59.9	44.1	44.3	64.3	35.4
12.00-13.00 น.	45.9	62.2	42.2	45.9	65.5	43.8	44.3	67.8	34.8
13.00-14.00 น.	45.4	70.4	42.5	45.3	60.0	43.5	45.5	69.0	35.6
14.00-15.00 น.	46.4	71.5	42.0	46.1	63.0	43.4	44.7	62.6	37.8
15.00-16.00 น.	42.8	56.2	42.1	45.5	61.1	43.4	44.7	65.4	38.1
16.00-17.00 น.	43.7	57.4	42.6	45.0	72.8	43.6	49.7	70.9	38.4
17.00-18.00 น.	43.4	57.3	42.7	47.1	64.8	43.8	55.6	82.2	35.8
18.00-19.00 น.	42.9	48.0	42.4	47.5	70.3	43.9	46.4	70.4	36.6
19.00-20.00 น.	43.7	67.8	42.7	46.2	62.0	44.3	54.0	82.0	38.8
20.00-21.00 น.	43.1	47.2	42.6	49.2	76.7	44.7	45.3	59.8	36.0
21.00-22.00 น.	42.8	49.2	42.4	48.9	77.9	44.5	40.4	59.4	34.2
22.00-23.00 น.	43.4	50.0	42.7	48.9	73.0	44.7	57.4	78.8	34.3
23.00-00.00 น.	43.1	54.8	42.3	48.3	66.5	44.1	52.1	75.1	35.2
00.00-01.00 น.	46.7	61.4	43.4	49.3	66.5	44.7	48.9	67.5	39.7
01.00-02.00 น.	43.9	68.3	39.3	51.7	74.7	44.6	44.8	58.1	42.2
02.00-03.00 น.	48.6	69.6	42.1	47.7	70.9	44.7	50.1	68.8	45.2
03.00-04.00 น.	53.3	73.4	43.1	45.7	49.0	44.9	45.6	59.5	43.0
04.00-05.00 น.	50.9	73.9	42.2	47.1	68.5	43.2	56.5	80.9	43.1
05.00-06.00 น.	44.7	64.4	39.4	47.1	66.7	43.1	50.3	63.9	45.5
06.00-07.00 น.	45.7	65.9	38.4	46.9	64.0	43.8	46.4	71.4	42.6
L _{Aeq} 24 hrs	46.3			47.5			50.6		
มาตรฐาน ^{1/}	≤70								
หน่วย	เดซิเบลเอ								

หมายเหตุ : ^{1/} มาตรฐานระดับเสียงโดยทั่วไป ตามประกาศคณะกรรมการสิ่งแวดล้อมแห่งชาติ ฉบับที่ 15 (วันที่ 3 เมษายน พ.ศ. 2540)

ชื่อผู้ตรวจวัด/บันทึก : นายอัษฎาธร ยนศิริ ชื่อผู้ตรวจสอบ/ควบคุม : นายศิลา บรรจงใจรักษ์

บริษัทที่ตรวจวัดและวิเคราะห์ตัวอย่าง : บริษัท ยูโนเด็ค แอนนาลิสต์ แอนด์ เอ็นจิเนียริง คอนซัลแตนท์ จำกัด (ยูเออี)

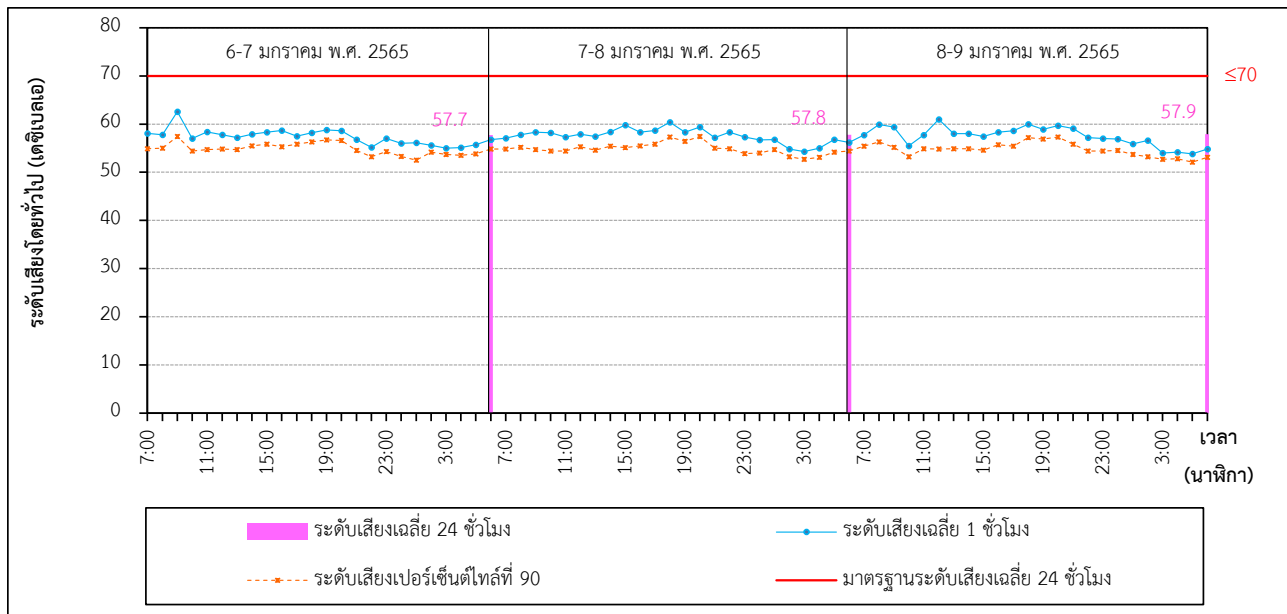
เลขที่ทะเบียนผู้วิเคราะห์ : - เบอร์โทรศัพท์ : 0-2763-2828

ตารางที่ 3-13 ผลการติดตามตรวจสอบระดับเสียงโดยทั่วไป บริเวณโรงเรียนบ้านใหม่กิโล 8
ระหว่างวันที่ 6-9 มกราคม พ.ศ. 2565 (ครั้งที่ 1/2565)

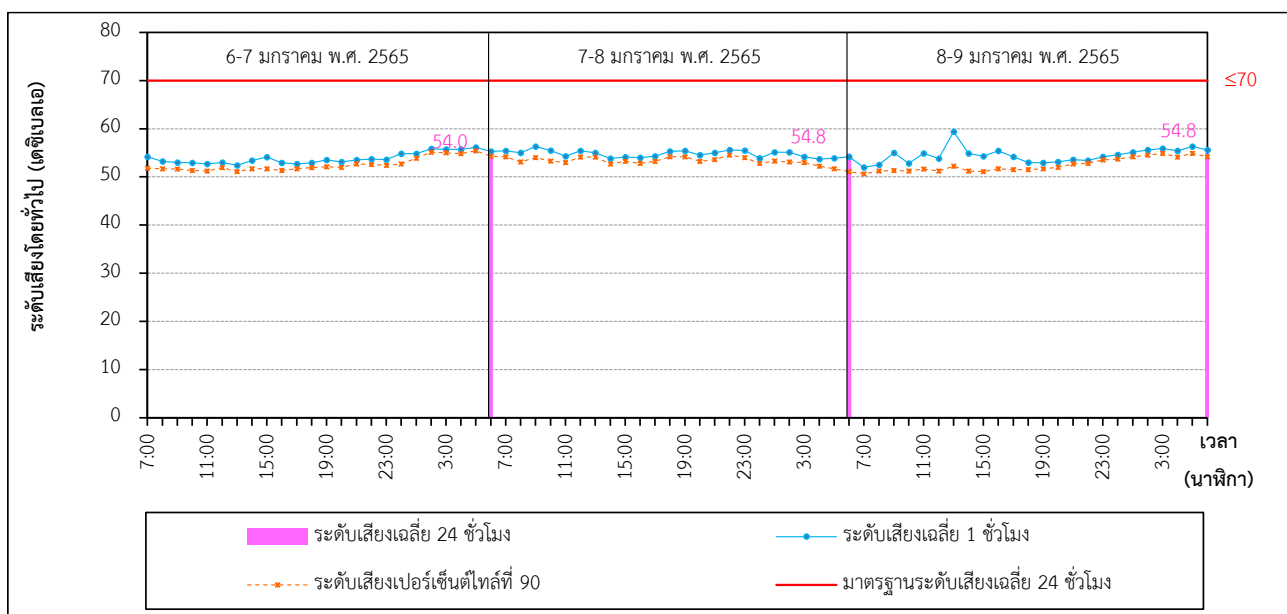
โครงการ : โรงงานผลิตน้ำตาลทราย (ส่วนขยาย) (ระยะดำเนินการ) เจ้าของโครงการ : บริษัท น้ำตาลมิตรผล จำกัด
จัดทำรายงานโดย : บริษัท ยูโนเด็ค แอนนาลิสต์ แอนด์ เอ็นจิเนียริง คอนซัลแตนท์ จำกัด (ยูเออี)
ช่วงเวลาตรวจวัดระหว่างเดือน : มกราคม ถึงเดือน มิถุนายน พ.ศ. 2565
ตำแหน่งกักของสถานีตรวจวัด : บริเวณโรงเรียนบ้านใหม่กิโล 8 เลขที่สถานีตรวจวัด (Station No.) : MP-DC Am.-Noise-06
ตำแหน่งกัก UTM ของสถานีตรวจวัด : 47P 0579107 E 1639178 N ผู้ควบคุมสถานีตรวจวัด (Site Operator) : นายอัษฎาธร ยนศิริ

เวลา	ผลการติดตามตรวจสอบ								
	06-07/01/2565			07-08/01/2565			08-09/01/2565		
	L _{Aeq} 1 hr	L _{Amax}	L _{A90}	L _{Aeq} 1 hr	L _{Amax}	L _{A90}	L _{Aeq} 1 hr	L _{Amax}	L _{A90}
07.00-08.00 น.	60.0	78.8	49.7	52.9	74.5	47.7	57.5	76.8	49.4
08.00-09.00 น.	54.1	77.9	50.9	50.0	65.0	45.1	54.3	75.8	48.7
09.00-10.00 น.	53.2	66.6	50.6	52.6	65.5	46.2	52.8	73.0	50.1
10.00-11.00 น.	54.6	74.2	50.7	53.0	69.9	48.3	52.7	69.3	49.8
11.00-12.00 น.	52.4	76.4	45.4	50.6	61.2	47.0	51.8	74.1	45.0
12.00-13.00 น.	49.0	64.5	43.7	53.3	75.1	47.3	52.0	81.8	45.2
13.00-14.00 น.	49.0	67.9	42.7	49.5	63.4	46.2	46.9	61.7	41.5
14.00-15.00 น.	48.2	73.3	42.7	48.6	58.7	46.0	49.2	66.9	43.0
15.00-16.00 น.	51.8	72.9	41.9	48.3	66.8	43.9	47.9	63.6	43.5
16.00-17.00 น.	48.5	67.4	43.9	47.0	62.4	42.1	50.3	70.5	45.2
17.00-18.00 น.	48.0	66.4	43.9	47.8	62.5	43.2	48.9	65.4	44.1
18.00-19.00 น.	46.6	58.6	42.5	48.2	61.1	45.9	49.8	72.3	43.3
19.00-20.00 น.	48.9	66.4	44.4	49.2	68.9	43.2	49.6	73.9	43.9
20.00-21.00 น.	51.5	87.7	43.3	44.6	58.8	42.3	49.6	68.1	42.7
21.00-22.00 น.	46.7	67.5	42.0	47.5	64.3	43.7	47.3	71.9	41.5
22.00-23.00 น.	46.0	64.2	40.5	47.7	62.6	44.4	44.7	58.8	40.6
23.00-00.00 น.	45.4	61.0	41.2	48.2	68.7	45.5	45.7	55.4	40.4
00.00-01.00 น.	48.3	68.0	42.3	50.0	58.7	47.1	44.8	58.3	41.0
01.00-02.00 น.	47.5	62.9	43.5	51.0	60.0	49.4	48.5	66.4	43.4
02.00-03.00 น.	48.1	66.8	43.2	48.6	56.7	46.7	50.1	68.7	46.2
03.00-04.00 น.	48.0	62.7	43.5	50.8	67.0	48.2	50.5	66.8	45.5
04.00-05.00 น.	49.2	67.8	43.4	50.9	77.2	46.9	50.4	66.0	45.5
05.00-06.00 น.	49.8	63.3	45.4	50.2	61.0	47.1	52.7	74.7	45.8
06.00-07.00 น.	50.6	69.1	46.5	51.4	63.1	48.2	51.2	63.0	46.4
L _{Aeq} 24 hrs	51.5			50.2			51.0		
มาตรฐาน ^{1/}	≤70								
หน่วย	เดซิเบลเอ								

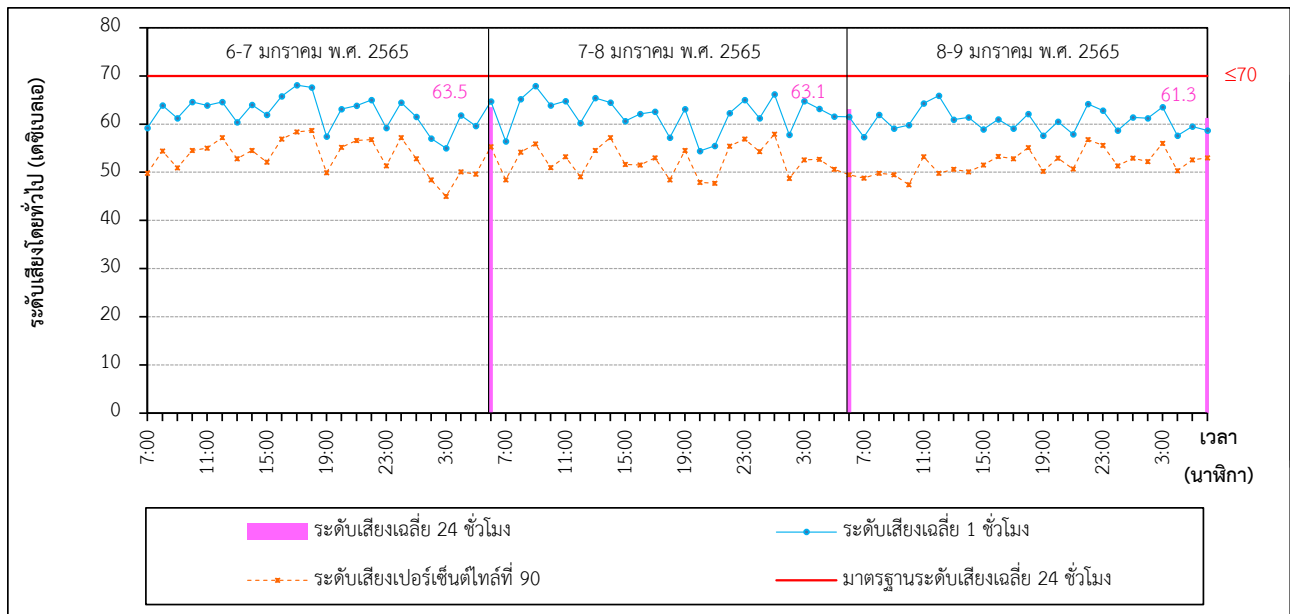
หมายเหตุ : ^{1/} มาตรฐานระดับเสียงโดยทั่วไป ตามประกาศคณะกรรมการสิ่งแวดล้อมแห่งชาติ ฉบับที่ 15 (วันที่ 3 เมษายน พ.ศ. 2540)
ชื่อผู้ตรวจวัด/บันทึก : นายอัษฎาธร ยนศิริ ชื่อผู้ตรวจสอบ/ควบคุม : นายศิลา บรรจงใจรักษ์
บริษัทที่ตรวจวัดและวิเคราะห์ตัวอย่าง : บริษัท ยูโนเด็ค แอนนาลิสต์ แอนด์ เอ็นจิเนียริง คอนซัลแตนท์ จำกัด (ยูเออี)
เลขที่ทะเบียนผู้วิเคราะห์ : - เบอร์โทรศัพท์ : 0-2763-2828



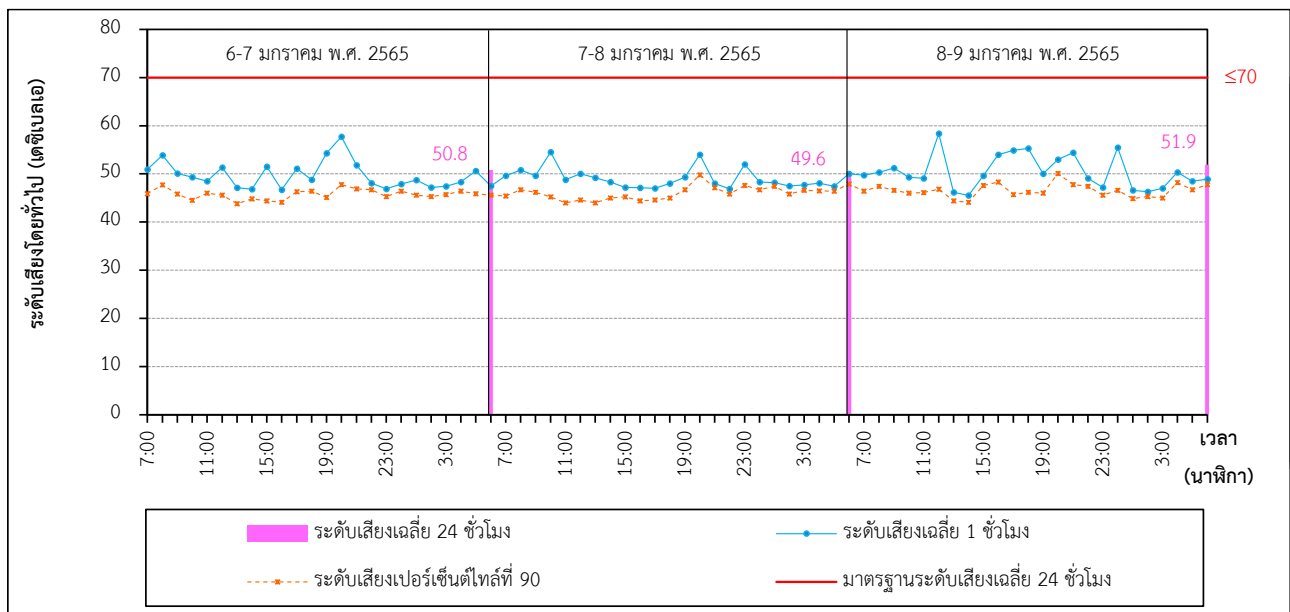
รูปที่ 3-11 ผลการติดตามตรวจสอบระดับเสียงโดยทั่วไป บริเวณริมรั้วโรงงานด้านทิศเหนือ
ของ บริษัท น้ำตาลมิตรผล จำกัด ระหว่างวันที่ 6-9 มกราคม พ.ศ. 2565 (ครั้งที่ 1/2565)



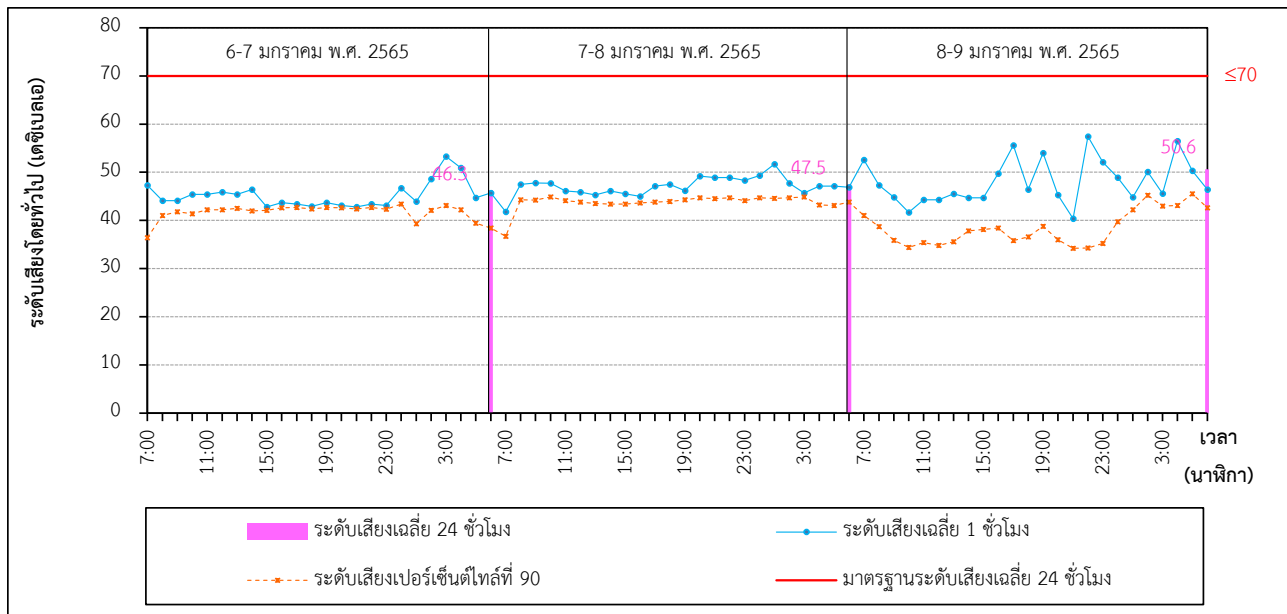
รูปที่ 3-12 ผลการติดตามตรวจสอบระดับเสียงโดยทั่วไป บริเวณริมรั้วโรงงานด้านทิศใต้
ของ บริษัท น้ำตาลมิตรผล จำกัด ระหว่างวันที่ 6-9 มกราคม พ.ศ. 2565 (ครั้งที่ 1/2565)



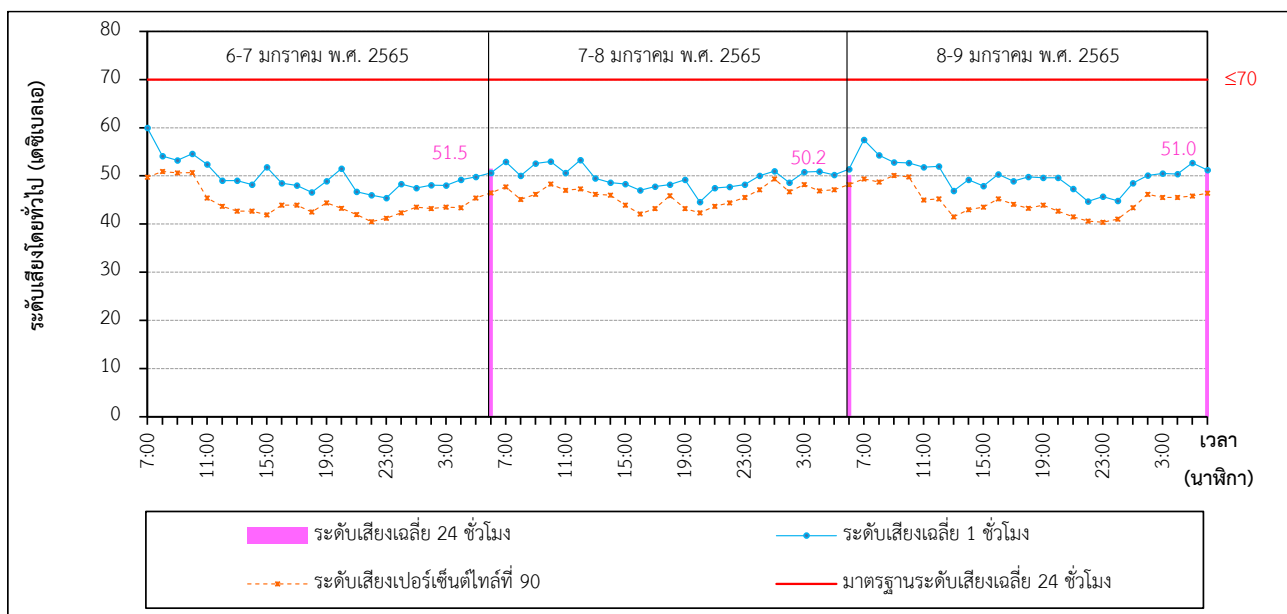
รูปที่ 3-13 ผลการติดตามตรวจสอบระดับเสียงโดยทั่วไป บริเวณริมรั้วโรงงานด้านทิศตะวันออก
ของ บริษัท น้ำตาลมิตรผล จำกัด ระหว่างวันที่ 6-9 มกราคม พ.ศ. 2565 (ครั้งที่ 1/2565)



รูปที่ 3-14 ผลการติดตามตรวจสอบระดับเสียงโดยทั่วไป บริเวณริมรั้วโรงงานด้านทิศตะวันตก
ของ บริษัท น้ำตาลมิตรผล จำกัด ระหว่างวันที่ 6-9 มกราคม พ.ศ. 2565 (ครั้งที่ 1/2565)



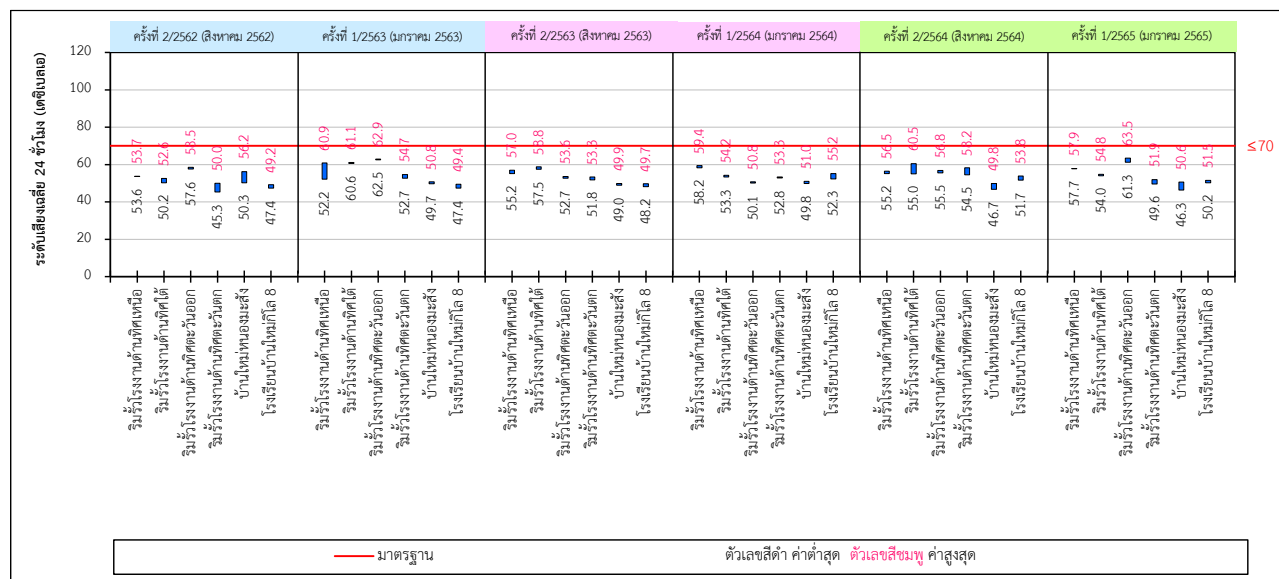
รูปที่ 3-15 ผลการติดตามตรวจสอบระดับเสียงโดยทั่วไป บริเวณบ้านใหม่หนองมะสัง
ของ บริษัท น้ำตาลมิตรผล จำกัด ระหว่างวันที่ 6-9 มกราคม พ.ศ. 2565 (ครั้งที่ 1/2565)



รูปที่ 3-16 ผลการติดตามตรวจสอบระดับเสียงโดยทั่วไป บริเวณโรงเรียนบ้านใหม่กิโล 8
ของ บริษัท น้ำตาลมิตรผล จำกัด ระหว่างวันที่ 6-9 มกราคม พ.ศ. 2565 (ครั้งที่ 1/2565)

3.3.3 เปรียบเทียบการตรวจวัดระดับเสียงโดยทั่วไป

การเปรียบเทียบผลการติดตามตรวจสอบระดับเสียงโดยทั่วไป โครงการโรงงานผลิตน้ำตาลทราย (ส่วนขยาย) ของบริษัท น้ำตาลมิตรผล จำกัด ระหว่างเดือนสิงหาคม พ.ศ. 2562 (ครั้งที่ 2/2562) ถึงเดือนมกราคม พ.ศ. 2565 (ครั้งที่ 1/2565) พบว่าระดับเสียงเฉลี่ย 24 ชั่วโมง ของสถานที่อยู่โดยรอบพื้นที่โรงงานน้ำตาลฯ มีระดับเสียงสูงกว่าสถานที่อยู่ห่างจากโครงการ และช่วงฤดูหีบอ้อย ระดับเสียงส่วนใหญ่มีค่าสูงกว่าช่วงฤดูละลายน้ำตาลเล็กน้อย อย่างไรก็ตาม ระดับเสียงทั้งหมดมีค่าอยู่ในมาตรฐานระดับเสียงโดยทั่วไป ดัง ตารางที่ 3-14 และรูปที่ 3-17



รูปที่ 3-17 เปรียบเทียบระดับเสียงเฉลี่ย 24 ชั่วโมง ของ บริษัท น้ำตาลมิตรผล จำกัด
เดือนสิงหาคม พ.ศ. 2562 (ครั้งที่ 2/2562) ถึงเดือนมกราคม พ.ศ. 2565 (ครั้งที่ 1/2565)

**ตารางที่ 3-14 เปรียบเทียบผลการติดตามตรวจสอบระดับเสียงโดยทั่วไป โครงการโรงงานผลิตน้ำตาลทราย (ส่วนขยาย)
ของ บริษัท น้ำตาลมิตรผล จำกัด ระหว่างเดือนสิงหาคม พ.ศ. 2562 (ครั้งที่ 2/2562)
ถึงเดือนมกราคม พ.ศ. 2565 (ครั้งที่ 1/2565)**

สถานที่ติดตามตรวจสอบ	ช่วงเวลาติดตามตรวจสอบ	ผลการติดตามตรวจสอบ ระดับเสียงเฉลี่ย 24 ชั่วโมง
1. ริมรั้วโรงงานด้านทิศเหนือ	เดือน ส.ค. 62 (ครั้งที่ 2/2562)	53.6-53.7
	เดือน ม.ค. 63 (ครั้งที่ 1/2563)	52.2-60.9
	เดือน ส.ค. 63 (ครั้งที่ 2/2563)	55.2-57.0
	เดือน ม.ค. 64 (ครั้งที่ 1/2564)	58.2-59.4
	เดือน ส.ค. 64 (ครั้งที่ 2/2564)	55.2-56.5
	เดือน ม.ค. 65 (ครั้งที่ 1/2565)	57.7-57.9
2. ริมรั้วโรงงานด้านทิศใต้	เดือน ส.ค. 62 (ครั้งที่ 2/2562)	50.2-52.6
	เดือน ม.ค. 63 (ครั้งที่ 1/2563)	60.6-61.1
	เดือน ส.ค. 63 (ครั้งที่ 2/2563)	57.5-58.8
	เดือน ม.ค. 64 (ครั้งที่ 1/2564)	53.3-54.2
	เดือน ส.ค. 64 (ครั้งที่ 2/2564)	55.0-60.5
	เดือน ม.ค. 65 (ครั้งที่ 1/2565)	54.0-54.8
3. ริมรั้วโรงงานด้านทิศตะวันออก	เดือน ส.ค. 62 (ครั้งที่ 2/2562)	57.6-58.5
	เดือน ม.ค. 63 (ครั้งที่ 1/2563)	62.5-62.9
	เดือน ส.ค. 63 (ครั้งที่ 2/2563)	52.7-53.6
	เดือน ม.ค. 64 (ครั้งที่ 1/2564)	50.1-50.8
	เดือน ส.ค. 64 (ครั้งที่ 2/2564)	55.5-56.8
	เดือน ม.ค. 65 (ครั้งที่ 1/2565)	61.3-63.5
4. ริมรั้วโรงงานด้านทิศตะวันตก	เดือน ส.ค. 62 (ครั้งที่ 2/2562)	45.3-50.0
	เดือน ม.ค. 63 (ครั้งที่ 1/2563)	52.7-54.7
	เดือน ส.ค. 63 (ครั้งที่ 2/2563)	51.8-53.3
	เดือน ม.ค. 64 (ครั้งที่ 1/2564)	52.8-53.3
	เดือน ส.ค. 64 (ครั้งที่ 2/2564)	54.5-58.2
	เดือน ม.ค. 65 (ครั้งที่ 1/2565)	49.6-51.9
5. บ้านใหม่หนองมะสัง	เดือน ส.ค. 62 (ครั้งที่ 2/2562)	50.3-56.2
	เดือน ม.ค. 63 (ครั้งที่ 1/2563)	49.7-50.8
	เดือน ส.ค. 63 (ครั้งที่ 2/2563)	49.0-49.9
	เดือน ม.ค. 64 (ครั้งที่ 1/2564)	49.8-51.0
	เดือน ส.ค. 64 (ครั้งที่ 2/2564)	46.7-49.8
	เดือน ม.ค. 65 (ครั้งที่ 1/2565)	46.3-50.6
6. โรงเรียนบ้านใหม่กิโล 8	เดือน ส.ค. 62 (ครั้งที่ 2/2562)	47.4-49.2
	เดือน ม.ค. 63 (ครั้งที่ 1/2563)	47.4-49.4
	เดือน ส.ค. 63 (ครั้งที่ 2/2563)	48.2-49.7
	เดือน ม.ค. 64 (ครั้งที่ 1/2564)	52.3-55.2
	เดือน ส.ค. 64 (ครั้งที่ 2/2564)	51.7-53.8
	เดือน ม.ค. 65 (ครั้งที่ 1/2565)	50.2-51.5
มาตรฐาน ^{1/}		≤70
หน่วย		เดซิเบลเอ

หมายเหตุ : ^{1/} มาตรฐานระดับเสียงโดยทั่วไป ตามประกาศคณะกรรมการสิ่งแวดล้อมแห่งชาติ ฉบับที่ 15 ลงวันที่ 3 เมษายน พ.ศ. 2540